



คณะกรรมการอนุรักษ์พลังงานและสิ่งแวดล้อม
โทร. 1351

ที่ อว 78.111/กว.00778
วันที่ 11 ธันวาคม 2562
เรื่อง ขอเชิญประชุมคณะกรรมการอนุรักษ์พลังงานและสิ่งแวดล้อม ครั้งที่ 1/2563
เรียน คณะกรรมการอนุรักษ์พลังงานและสิ่งแวดล้อม

ตามที่ คณะเวชศาสตร์เขตร้อนได้มีคำสั่ง ที่ 00415/2562 สั่ง ณ วันที่ 21 พฤศจิกายน 2562 เรื่อง แต่งตั้งคณะกรรมการอนุรักษ์พลังงานและสิ่งแวดล้อม โดยแต่งตั้งท่านเป็นคณะกรรมการอนุรักษ์พลังงานและสิ่งแวดล้อม นั้น

ดังนั้น เพื่อให้การดำเนินงานของคณะกรรมการอนุรักษ์พลังงานและสิ่งแวดล้อมเป็นไปอย่างต่อเนื่องมีประสิทธิภาพ จึงขอเชิญท่านเข้าร่วมประชุมคณะกรรมการอนุรักษ์พลังงานและสิ่งแวดล้อม ครั้งที่ 1/2563 ในวันที่ จันทร์ที่ 16 ธันวาคม 2562 เวลา 09.00-11.30 น. ณ ห้องประชุม 71701 ชั้น 17 อาคารราชนครินทร์ โดยมีระเบียบวาระการประชุม ดังนี้

- ระเบียบวาระที่ 1 เรื่องแจ้งเพื่อทราบ**
- ระเบียบวาระที่ 2 เรื่องรับรองรายงานการประชุม (ไม่มี)**
- ระเบียบวาระที่ 3 เรื่องสืบเนื่อง**
- ระเบียบวาระที่ 4 เรื่องเสนอเพื่อพิจารณา**
- ระเบียบวาระที่ 5 เรื่องอื่นๆ (ถ้ามี)**

จึงเรียนมาเพื่อโปรดเข้าร่วมประชุมตามวัน เวลา ดังกล่าวด้วย จักขอบคุณยิ่ง

(รองศาสตราจารย์ ดร.ไกรชาติ ตันตระการอาภา)
รองคณบดีฝ่ายทรัพยากรกายภาพและสิ่งแวดล้อม
ประธานคณะกรรมการอนุรักษ์พลังงานและสิ่งแวดล้อม



คำสั่งคณะกรรมการเขตพื้นที่
ที่ ๐๐๔๑๕/๒๕๖๒

เรื่อง แต่งตั้งคณะกรรมการอนุรักษ์พลังงานและสิ่งแวดล้อม

เพื่อให้การปฏิบัติงานด้านการจัดการพลังงานและสิ่งแวดล้อมของคณะวิทยาศาสตร์เขตร้อย เป็นไปอย่างต่อเนื่องและมีประสิทธิภาพ จึงแต่งตั้งคณะกรรมการอนุรักษ์พลังงานและสิ่งแวดล้อม ดังนี้

๑. รองศาสตราจารย์ ดร.ไกรชาติ ตันตระการอาภา ประธานกรรมการ
๒. ผู้ช่วยศาสตราจารย์ นายแพทย์ธีระ กุศลสุข รองประธานกรรมการ
๓. นางกองแก้ว ย้วนบุญหลิม กรรมการ
๔. นางพิทยา พิรุณอมรพันธุ์ กรรมการ
๕. นางปิยธิดา รุ่งมัจฉา กรรมการ
๖. นางสาวฉวีวรรณ เพ็งรักษา กรรมการ
๗. นางสาวเบญจวรรณ แขวงแดง กรรมการ
๘. นางสาวพัชรีดา พบถาวร กรรมการ
๙. นายสุรเดช เหลืองอรุณ กรรมการ
๑๐. นางสาวนัชชา สุวรรณเนตร์ กรรมการ
๑๑. นายดำรงค์ บุญยุติศิลป์ กรรมการ
๑๒. นางสาวดวงเดือน เพียรพิจารณา กรรมการ
๑๓. นายเฉลิมพล คุ่มพิทักษ์ กรรมการ
๑๔. นายทรงพล เอี่ยมสำอางค์ กรรมการ
๑๕. นายนรินทร์ ทิพย์พรชัย กรรมการ
๑๖. นายพีรพล ชูสงแสง กรรมการ
๑๗. นายสมชาย ภูด้วง กรรมการ
๑๘. นายชลิต ศรีสุข กรรมการ
๑๙. นายพงษ์รจันต์ รัฐประเสริฐ กรรมการ
๒๐. นางเนตรฟ้า รักมณี กรรมการ
๒๑. นางสาวสุนิศา เขียวขวาง กรรมการ
๒๒. นางสาวมิ่งขวัญ อดทน กรรมการ
๒๓. นางสาวธาริณี เสนาคำ กรรมการ
๒๔. นายวัลลภ ภัคดี กรรมการ
๒๕. นายสำเร็จ พรหมมงคล กรรมการ
๒๖. นายมรุต ธนบูรณ์กาญจน์ กรรมการ
๒๗. นางศิวาพร สามัง กรรมการ
๒๘. นางสุดใจ วงศ์สุวรรณ กรรมการ
๒๙. นางอังคณา พูลสวัสดิ์ กรรมการ
๓๐. นางสาวบัววัน นิละภา กรรมการ
๓๑. นางสาวศิริอรุณ แซ่โซว กรรมการ

๓๒. นายสมพล ศรีจันทร์	กรรมการ
๓๓. นางพนมเป็น ศรีประดิษฐ์	กรรมการ
๓๔. นางสาวเอวาริณณ์ ลำพุทธา	กรรมการ
๓๕. นางจิรนนท์ แสงภักดิ์	กรรมการ
๓๖. นางสาวสุดาลักษณ์ กิจจาปัญญากุล	กรรมการ
๓๗. นางศิวพร ผ่านภูวงษ์	กรรมการ
๓๘. นายพลิน ชรัตน์	กรรมการ
๓๙. นายสัญญา มณีบุญยัง	กรรมการ
๔๐. นายวสันต์ นาคถนอม	กรรมการ
๔๑. นายพานูมาศ ทุนฤทธิสา	กรรมการ
๔๒. นายบุญสม นาคถนอม	กรรมการ
๔๓. นายสุป็น นาสิงข์	กรรมการ
๔๔. นายเสวก ชมมิ่ง	กรรมการและเลขานุการ
๔๕. นายสมศักดิ์ เลาะพึ่ง	กรรมการและผู้ช่วยเลขานุการ
๔๖. นางสาวณัฐธนิชา คุณาบุตร	กรรมการและผู้ช่วยเลขานุการ

โดยให้คณะกรรมการมีหน้าที่ ดังนี้

๑. วิเคราะห์และดำเนินนโยบายเกี่ยวกับการอนุรักษ์พลังงานและสิ่งแวดล้อมของคณะ
เวชศาสตร์เขตร้อน
๒. กำหนดแผนงาน เป้าหมายและมาตรการในการลดการใช้พลังงาน และกำกับดูแลปฏิบัติงาน
ตามแผนลดการใช้พลังงาน
๓. กำหนดแผนงาน เป้าหมาย และกำกับดูแลด้านสิ่งแวดล้อมของคณะเวชศาสตร์เขตร้อน
๔. ดำเนินการจัดการด้านพลังงานและสิ่งแวดล้อมให้เป็นไปตามแผนการดำเนินงานและเป้าหมาย
ที่กำหนด
๕. ประสานงานกับหน่วยงานภายในคณะเวชศาสตร์เขตร้อน จัดทำและปฏิบัติตามแผนการ
อนุรักษ์พลังงานและสิ่งแวดล้อม
๖. ติดตามผลการดำเนินงาน และการรายงานผลการดำเนินงานเพื่อนำมาทบทวนระบบการจัด
การพลังงานภายในคณะเวชศาสตร์เขตร้อน
๗. จัดทำแผนการฝึกอบรม จัดกิจกรรม และประชาสัมพันธ์ เพื่อเสริมสร้างความรู้
สร้างจิตสำนึกของบุคลากรในเรื่องการอนุรักษ์พลังงานและสิ่งแวดล้อม
๘. สรุปและประเมินผลการดำเนินงานตามแผนงาน รายงานให้คณบดีและคณะกรรมการประจำ
คณะเวชศาสตร์เขตร้อน พร้อมหน่วยงานภายในมหาวิทยาลัย อีกทั้งหน่วยงานภายนอก
ที่พระราชบัญญัติกำหนด เพื่อรับทราบต่อไป

ทั้งนี้ ตั้งแต่บัดนี้เป็นต้นไป โดยมีวาระเท่ากับวาระของคณบดี

สั่ง ณ วันที่ ๒๑ พฤศจิกายน พ.ศ. ๒๕๖๒

ท.พ.ว

(ผู้ช่วยศาสตราจารย์ นายแพทย์วีระพงษ์ ภูมิตนประพิน)

คณบดีคณะเวชศาสตร์เขตร้อน



ประกาศคณะเวชศาสตร์เขตร้อน
เรื่อง นโยบายการอนุรักษ์พลังงาน พ.ศ.๒๕๖๐

คณะเวชศาสตร์เขตร้อน มหาวิทยาลัยมหิดล เป็นอาคารควบคุมตามพระราชกฤษฎีกากำหนดอาคารควบคุม พ.ศ. ๒๕๓๘ ซึ่งต้องปฏิบัติตามพระราชบัญญัติการส่งเสริมการอนุรักษ์พลังงาน (ฉบับที่ ๒) พ.ศ.๒๕๕๐ โดยนำระบบการจัดการพลังงานมาใช้ในหน่วยงานซึ่งเน้นส่วนสำคัญในการเสริมสร้างความมั่นคงด้านพลังงาน ลดการใช้จ่ายของส่วนงาน ลดต้นทุนการผลิตและบริการ และเพิ่มความสามารถในการแข่งขัน คณะเวชศาสตร์เขตร้อน ให้ความสำคัญในเชิงยุทธศาสตร์การขับเคลื่อนนโยบายและการดำเนินแผนอนุรักษ์พลังงาน ในรูปแบบผสมผสานทั้งการบังคับด้วยกฎระเบียบและมาตรฐาน การส่งเสริมและสนับสนุนด้วยการจูงใจ เพื่อให้เกิดประสิทธิผลในการอนุรักษ์พลังงานอย่างต่อเนื่องและยั่งยืน

เพื่อให้นโยบายอนุรักษ์พลังงาน เป็นไปตามยุทธศาสตร์ คณะเวชศาสตร์เขตร้อน จึงขอยกเลิกประกาศ คณะเวชศาสตร์เขตร้อน เรื่อง นโยบายอนุรักษ์พลังงาน ลงวันที่ ๒ ธันวาคม พ.ศ.๒๕๕๗ และประกาศนโยบาย เพื่อให้บุคลากร นักศึกษา เข้ามามีส่วนร่วมในการปฏิบัติ ดังนี้

๑. ดำเนินการพัฒนาระบบจัดการพลังงานอย่างเหมาะสม โดยกำหนดให้การอนุรักษ์พลังงานเป็นส่วนหนึ่งของการดำเนินงานของหน่วยงานที่สอดคล้องกับกฎหมาย พระราชบัญญัติ กฎกระทรวง ข้อกำหนดของ มหาวิทยาลัยมหิดล และข้อกำหนดอื่นๆ ที่เกี่ยวข้อง

๒. กำหนดแผนและเป้าหมายการอนุรักษ์พลังงานและสิ่งแวดล้อม ให้บุคลากรและนักศึกษาทุกคน เข้าใจและปฏิบัติได้อย่างถูกต้อง เพื่อส่งเสริมให้เกิดการอนุรักษ์พลังงาน ลดการปล่อยก๊าซเรือนกระจกและ ป้องกันการปล่อยขยะของเสียและมลพิษอื่นๆ จากกิจกรรมการทำงาน เพื่อให้สอดคล้องกับนโยบายพลังงาน ๔.๐ (Energy 4.0) ของรัฐบาล

๓. ดำเนินการปรับปรุงสิ่งแวดล้อมและประสิทธิภาพการใช้ทรัพยากรพลังงานขององค์กรอย่างต่อเนื่อง และเหมาะสมกับสภาพแวดล้อมในการทำงาน โดยให้ความสำคัญต่อเทคโนโลยีที่ใช้จัดซื้อผลิตภัณฑ์และจัดจ้าง ที่เป็นมิตรกับสิ่งแวดล้อม และแนวทางการปฏิบัติงานที่เกิดประสิทธิภาพสูงสุด

๔. ส่งเสริมการพัฒนากระบวนการบริหารจัดการและเครื่องมือบริหารจัดการ เช่น การพัฒนาระบบฐานข้อมูลด้านการใช้พลังงาน และระบบรายงานตรวจสอบและประเมินผล

๕. ให้การสนับสนุนทรัพยากรบุคคล งบประมาณ เวลาในการทำงาน การฝึกอบรมและการมีส่วนร่วม ให้เพียงพอต่อการบริหารจัดการพลังงานและสิ่งแวดล้อม ตลอดจน ส่งเสริมความเข้าใจและตระหนักถึง ความสำคัญของการจัดการพลังงานและสิ่งแวดล้อมทั้งภายในและภายนอกคณะเวชศาสตร์เขตร้อน

๖. ให้ถือว่าการอนุรักษ์พลังงานเป็นหน้าที่ความรับผิดชอบของผู้บริหารทุกระดับ บุคลากร และนักศึกษาทุกคน ที่จะต้องให้ความร่วมมือในการปฏิบัติตามมาตรการที่กำหนด ติดตาม ตรวจสอบ รายงานต่อ คณะทำงานด้านการจัดการพลังงาน

๗. ผู้บริหารและคณะทำงานด้านการอนุรักษ์พลังงานจะทบทวนและปรับปรุงนโยบาย เป้าหมาย และแผนการดำเนินงานด้านพลังงานอย่างต่อเนื่อง และมีการติดตามผลสำเร็จของการดำเนินงานตามวัตถุประสงค์ เป็นประจำทุกปี

๘. ประชาสัมพันธ์นโยบายพลังงานและสิ่งแวดล้อมต่อบุคลากร และนักศึกษาให้ทราบถึงความมุ่งมั่น ในการอนุรักษ์พลังงานและสิ่งแวดล้อมของคณะเวชศาสตร์เขตร้อน

๙. มาตรการปรับปรุง ก่อสร้างและบริหารจัดการทรัพยากรภายในอาคารของคณะเวชศาสตร์เขตร้อน เพื่อการอนุรักษ์พลังงานและสิ่งแวดล้อม

๙.๑ ด้านการก่อสร้าง ปรับปรุง และตกแต่งภายในอาคารของคณะเวชศาสตร์เขตร้อน

(๑) ใช้วัสดุที่มีเครื่องหมายหรือรับการรับรองว่ามีคุณสมบัติในการอนุรักษ์พลังงานและเป็นมิตรกับสิ่งแวดล้อม

(๒) กำหนดรูปแบบวัสดุให้สอดคล้องกับมาตรการอนุรักษ์พลังงานและสิ่งแวดล้อม

๙.๒ ด้านการบริหารจัดการบรรยากาศและสิ่งแวดล้อมภายในอาคารของคณะเวชศาสตร์เขตร้อน

(๑) ปรับปรุงสภาพแวดล้อมทั้งภายในและภายนอกอาคารของคณะเวชศาสตร์เขตร้อนให้มีความสะอาด ร่มรื่น และกำหนดให้เป็นพื้นที่สีเขียวเพื่อลดการใช้พลังงาน

(๒) จัดระเบียบจราจร และควบคุมปริมาณรถยนต์ที่เข้ามาภายในเขตพื้นที่คณะเวชศาสตร์เขตร้อน โดยกำหนดให้ต้องดับเครื่องยนต์ทุกครั้งที่จอดรถยนต์เรียบร้อยแล้ว

(๓) กำจัดแหล่งกำเนิดเชื้อโรค และป้องกันพาหะนำโรค

(๔) จัดให้มีบุคลากรทำหน้าที่ดูแลและรับผิดชอบทำความสะอาดอาคาร สถานที่ ห้องเรียน ทั้งภายในและโดยรอบคณะเวชศาสตร์เขตร้อน

(๕) ประชาสัมพันธ์และส่งเสริมให้บุคลากรคณะเวชศาสตร์เขตร้อน ตระหนักถึงคุณค่าของการบริหารจัดการทรัพยากรและบรรยากาศภายในคณะเวชศาสตร์เขตร้อนอย่างเหมาะสม และจัดให้บุคลากรได้มีส่วนร่วมในการบริหารจัดการทรัพยากรและสิ่งแวดล้อมอย่างจริงจัง ยั่งยืน และมีประสิทธิภาพ

จึงประกาศมาเพื่อทราบและถือปฏิบัติโดยทั่วกัน

ประกาศ ณ วันที่ ๑๖ มีนาคม พ.ศ. ๒๕๖๐



(รองศาสตราจารย์ ดร. นายแพทย์ประตาศ สิงหวิวานนท์)

คณบดีคณะเวชศาสตร์เขตร้อน

คณะกรรมการอนุรักษ์พลังงานและสิ่งแวดล้อม ครั้งที่ 1/2563
วันจันทร์ที่ 16 ธันวาคม 2562 เวลา 09.00-11.30 น.
ห้องประชุม 71707 ชั้น 17 อาคารราชนครินทร์



คณะกรรมการอนุรักษ์พลังงานและสิ่งแวดล้อม

โทร. 1351

ที่ ฮว 78.111/กว.00778
วันที่ 11 ธันวาคม 2562
เรื่อง ขอเชิญประชุมคณะกรรมการอนุรักษ์พลังงานและสิ่งแวดล้อม ครั้งที่ 1/2563
เรียน คณะกรรมการอนุรักษ์พลังงานและสิ่งแวดล้อม

ตามที่ คณะเวชศาสตร์เขตร้อนได้มีคำสั่ง ที่ 00415/2562 ลง ณ วันที่ 21 พฤศจิกายน 2562 เรื่อง แต่งตั้งคณะกรรมการอนุรักษ์พลังงานและสิ่งแวดล้อม โดยแต่งตั้งท่านเป็นคณะกรรมการอนุรักษ์พลังงานและสิ่งแวดล้อม นั้น

ดังนั้น เพื่อให้การดำเนินงานของคณะกรรมการอนุรักษ์พลังงานและสิ่งแวดล้อมเป็นไปอย่างต่อเนื่องมีประสิทธิภาพ จึงขอเชิญท่านเข้าร่วมประชุมคณะกรรมการอนุรักษ์พลังงานและสิ่งแวดล้อม ครั้งที่ 1/2563 ในวันจันทร์ที่ 16 ธันวาคม 2562 เวลา 09.00-11.30 น. ณ ห้องประชุม 71701 ชั้น 17 อาคารราชชนดิศจินทร โดยมีระเบียบวาระการประชุม ดังนี้

- ระเบียบวาระที่ 1 เรื่องแจ้งเพื่อทราบ
- ระเบียบวาระที่ 2 เรื่องรับรองรายงานการประชุม (ไม่มี)
- ระเบียบวาระที่ 3 เรื่องสืบเนื่อง
- ระเบียบวาระที่ 4 เรื่องเสนอเพื่อพิจารณา
- ระเบียบวาระที่ 5 เรื่องอื่นๆ (ถ้ามี)

จึงเรียนมาเพื่อโปรดเข้าร่วมประชุมตามวัน เวลา ดังกล่าวด้วย จักขอบคุณยิ่ง

(รองศาสตราจารย์ ดร.โกรชาติ ตันตระการอาภา)
รองคณบดีฝ่ายทรัพยากรกายภาพและสิ่งแวดล้อม
ประธานคณะกรรมการอนุรักษ์พลังงานและสิ่งแวดล้อม

วาระการประชุม

- กล่าวต้อนรับ
- นโยบาย
- เรื่องแจ้ง
- อื่นๆ

งานกายภาพและสิ่งแวดล้อม

วิสัยทัศน์งานกายภาพและสิ่งแวดล้อม
“ยึดหลักมาตรฐาน เต็มใจให้บริการ ทำงานเป็น
ทีม”

Sexy

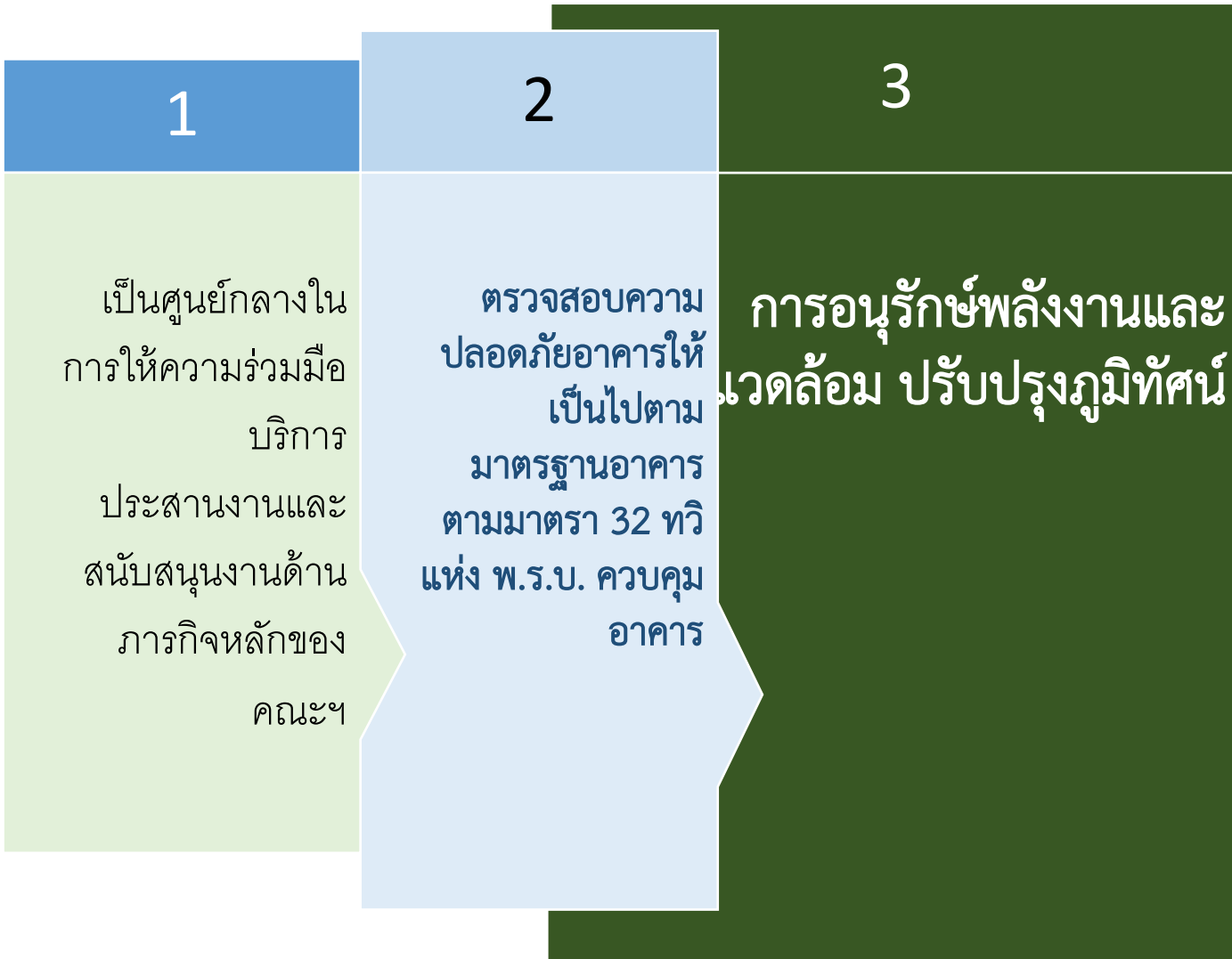


S:
E:
Ex:
Y:



Safety
Environment
Excellent
Yield

ภารกิจ



คำสั่งแต่งตั้ง



คำสั่งคณะวิทยาศาสตร์เขตร้อน

ที่ ๐๐๕๑๕ / ๒๕๖๒

เรื่อง แต่งตั้งคณะกรรมการอนุรักษ์พลังงานและสิ่งแวดล้อม

ภาควิชาวิทยาศาสตร์สิ่งแวดล้อมและสิ่งแวดล้อม
รับที่ TMSE2562/1594
วันที่ 25 พ.ย. 2562
เวลา ๗.๒๒ น.

เพื่อให้การปฏิบัติงานด้านการจัดการพลังงานและสิ่งแวดล้อมของคณะวิทยาศาสตร์เขตร้อน เป็นไปอย่างต่อเนื่องและมีประสิทธิภาพ จึงแต่งตั้งคณะกรรมการอนุรักษ์พลังงานและสิ่งแวดล้อม ดังนี้

- | | |
|---|------------------|
| ๑. รองศาสตราจารย์ ดร.ไกรชาติ ตันตระการอากาศ | ประธานกรรมการ |
| ๒. ผู้ช่วยศาสตราจารย์ นายแพทย์วิระ กุศลสุข | รองประธานกรรมการ |
| ๓. นางก่องแก้ว ชัยบุญหลิม | กรรมการ |
| ๔. นางพิทยา พิรุณอมรินทร์ | กรรมการ |
| ๕. นางปิยธิดา รุ่งมัจฉา | กรรมการ |
| ๖. นางสาวฉวีวรรณ เพ็งรักษา | กรรมการ |
| ๗. นางสาวเบญจวรรณ แขวงแดง | กรรมการ |
| ๘. นางสาวพัชรีดา ทบถาวร | กรรมการ |
| ๙. นายสุรเดช เหลืองอรุณ | กรรมการ |
| ๑๐. นางสาวนิชา สุวรรณเนตร | กรรมการ |
| ๑๑. นายดำรงค์ บุญญาศิล | กรรมการ |
| ๑๒. นางสาวดวงเดือน เพ็ชรพิภรณ์ | กรรมการ |
| ๑๓. นายเฉลิมพล คู่พิมพ์ักษ์ | กรรมการ |
| ๑๔. นายทรงพล เอี่ยมสำอย่างค์ | กรรมการ |
| ๑๕. นายธนรินทร์ ทัพย์ราชชัย | กรรมการ |
| ๑๖. นายพิรพล ชูส่งแสง | กรรมการ |
| ๑๗. นายสมชาย กุศลวง | กรรมการ |
| ๑๘. นายชสิทธิ์ ศรีสุข | กรรมการ |
| ๑๙. นายพงษ์จรณ์ รัฐประเสริฐ | กรรมการ |
| ๒๐. นางเนตรทิศา ภิรมย์ | กรรมการ |
| ๒๑. นางสาวสุนิศา เขียวขวาง | กรรมการ |
| ๒๒. นางสาวมิ่งขวัญ อดทน | กรรมการ |
| ๒๓. นางสาวธาวินี แสนคำ | กรรมการ |
| ๒๔. นายวิมลภัก วิกิต | กรรมการ |
| ๒๕. นายสำเร็จ พรหมมงคล | กรรมการ |
| ๒๖. นายมรุต อนุบูรณ์กาญจน์ | กรรมการ |
| ๒๗. นางศิวาพร สามัง | กรรมการ |
| ๒๘. นางสุดใจ วงศ์สุวรรณ | กรรมการ |
| ๒๙. นางอังคณา พูลสวัสดิ์ | กรรมการ |
| ๓๐. นางสาวบัวริน นิละภา | กรรมการ |
| ๓๑. นางสาวศิริอรุณ แซ่ใจ | กรรมการ |

สั่ง ณ วันที่ ๒๑ พฤศจิกายน พ.ศ. ๒๕๖๒

ท.พาว

(ผู้ช่วยศาสตราจารย์ นายแพทย์วิระพงษ์ ภูมิรัตนประพิณ)

คณบดีคณะวิทยาศาสตร์เขตร้อน

หน้าที่

1. วิเคราะห์และดำเนินนโยบายเกี่ยวกับการอนุรักษ์พลังงานและสิ่งแวดล้อม
ของคณะฯ
2. กำหนดแผนงาน เป้าหมายและมาตรการในการลดการใช้พลังงาน และ
กำกับดูแลปฏิบัติงานตามแผนลดการใช้พลังงาน
3. กำหนดแผนงาน เป้าหมาย และกำกับดูแลด้านสิ่งแวดล้อมของคณะฯ
4. ดำเนินการจัดการด้านพลังงานและสิ่งแวดล้อมให้เป็นไปตามแผนการ
ดำเนินงานและเป้าหมายที่กำหนด
5. ประสานงานกับหน่วยงานภายในคณะฯ จัดทำและปฏิบัติตามแผนการ
อนุรักษ์พลังงานและสิ่งแวดล้อม

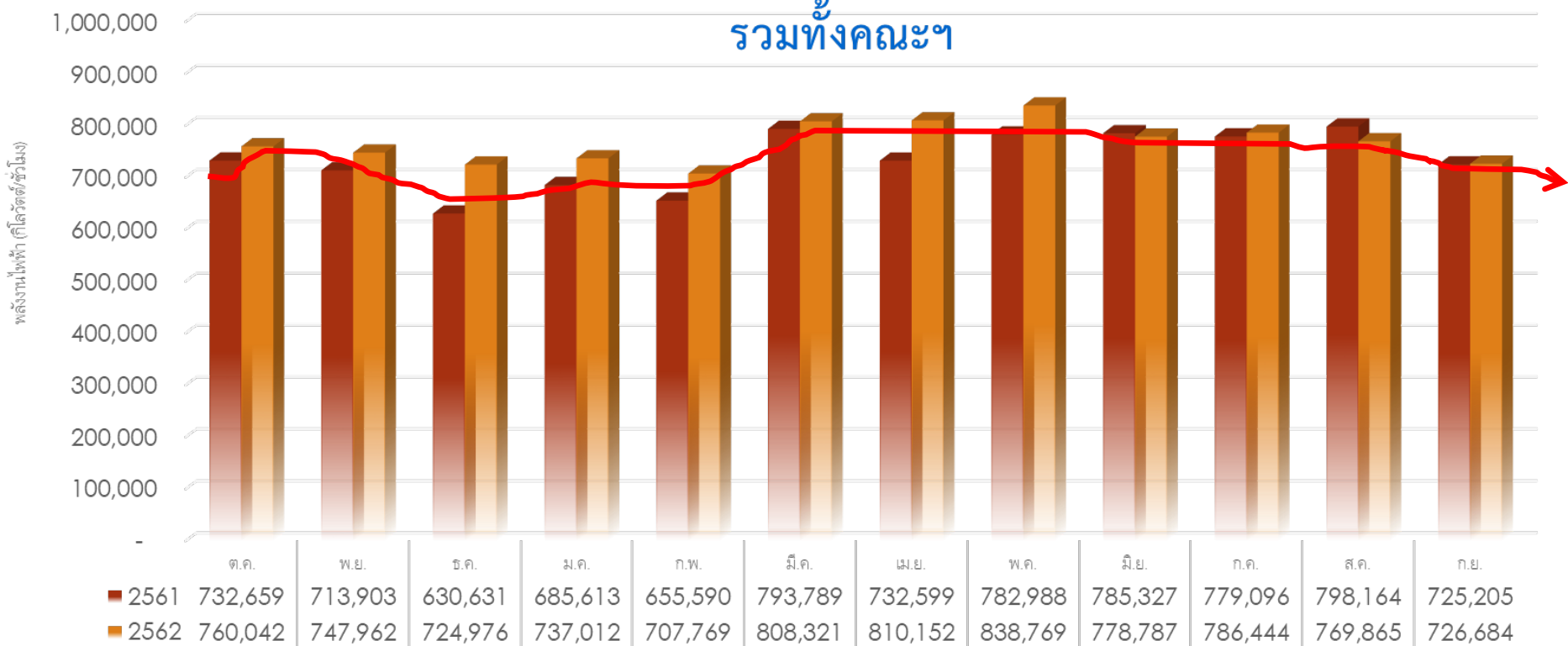
หน้าที่

- **6.** ติดตามผลการดำเนินงาน และการรายงานผลการดำเนินงานเพื่อนำมา ทบทวนการจัดการพลังงานภายในคณะเวชศาสตร์เขตร้อน
- **7.** จัดทำแผนการฝึกอบรม จัดกิจกรรม และประชาสัมพันธ์ เพื่อเสริมสร้าง ความรู้ สร้างจิตสำนึกของบุคลากรในเรื่องการอนุรักษ์พลังงานและสิ่งแวดล้อม
- **8.** สรุปและประเมินผลการดำเนินงานตามแผนงาน รายงานให้คณบดีและ กรรมการประจำคณะฯ พร้อมหน่วยงานภายในมหาวิทยาลัย อีกทั้งหน่วยงาน ภายนอกที่พระราชบัญญัติกำหนด เพื่อให้ทราบกันไป

การใช้พลังงานไฟฟ้า

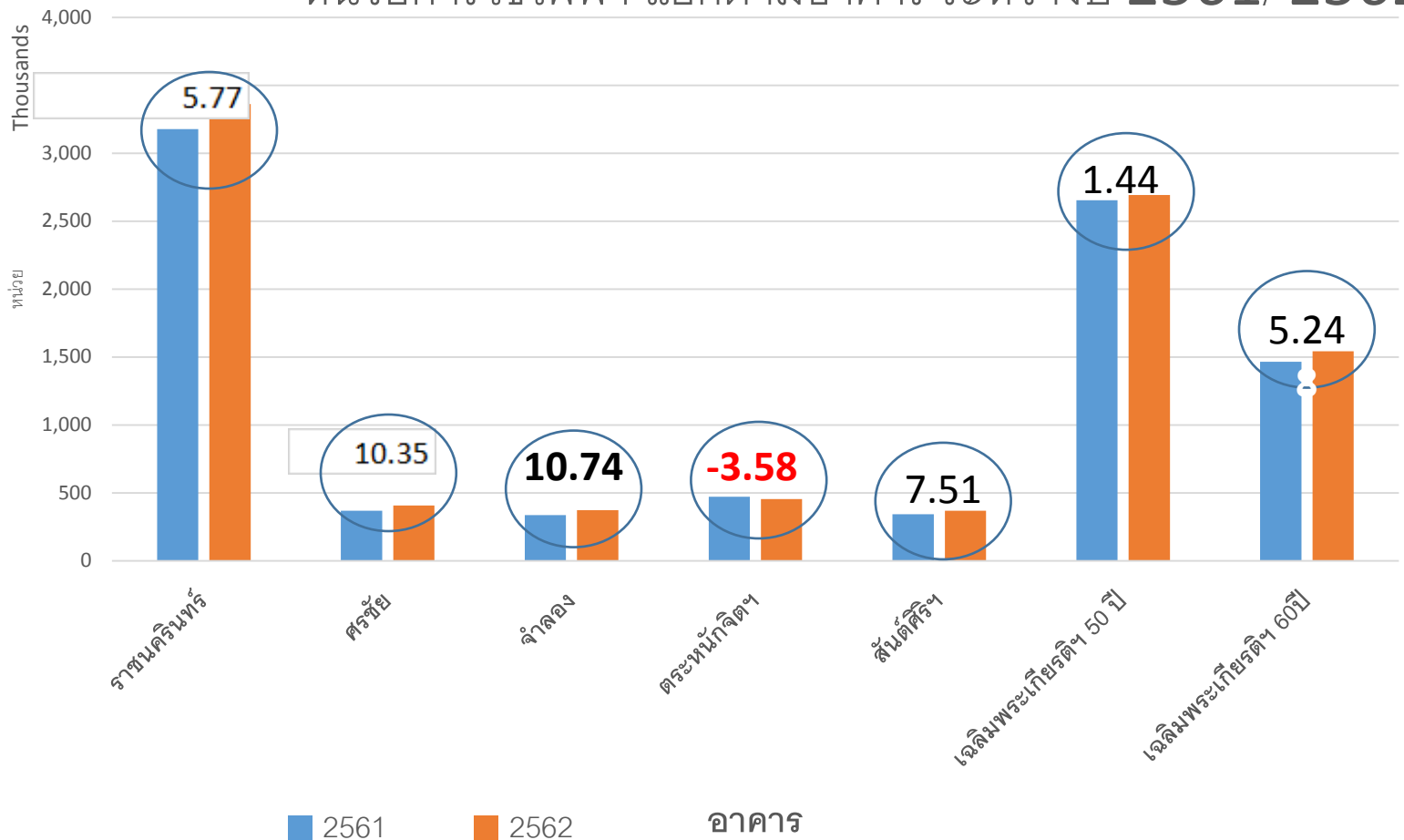
ปีงบประมาณ 2561 เปรียบเทียบกับ ปีงบประมาณ 2562

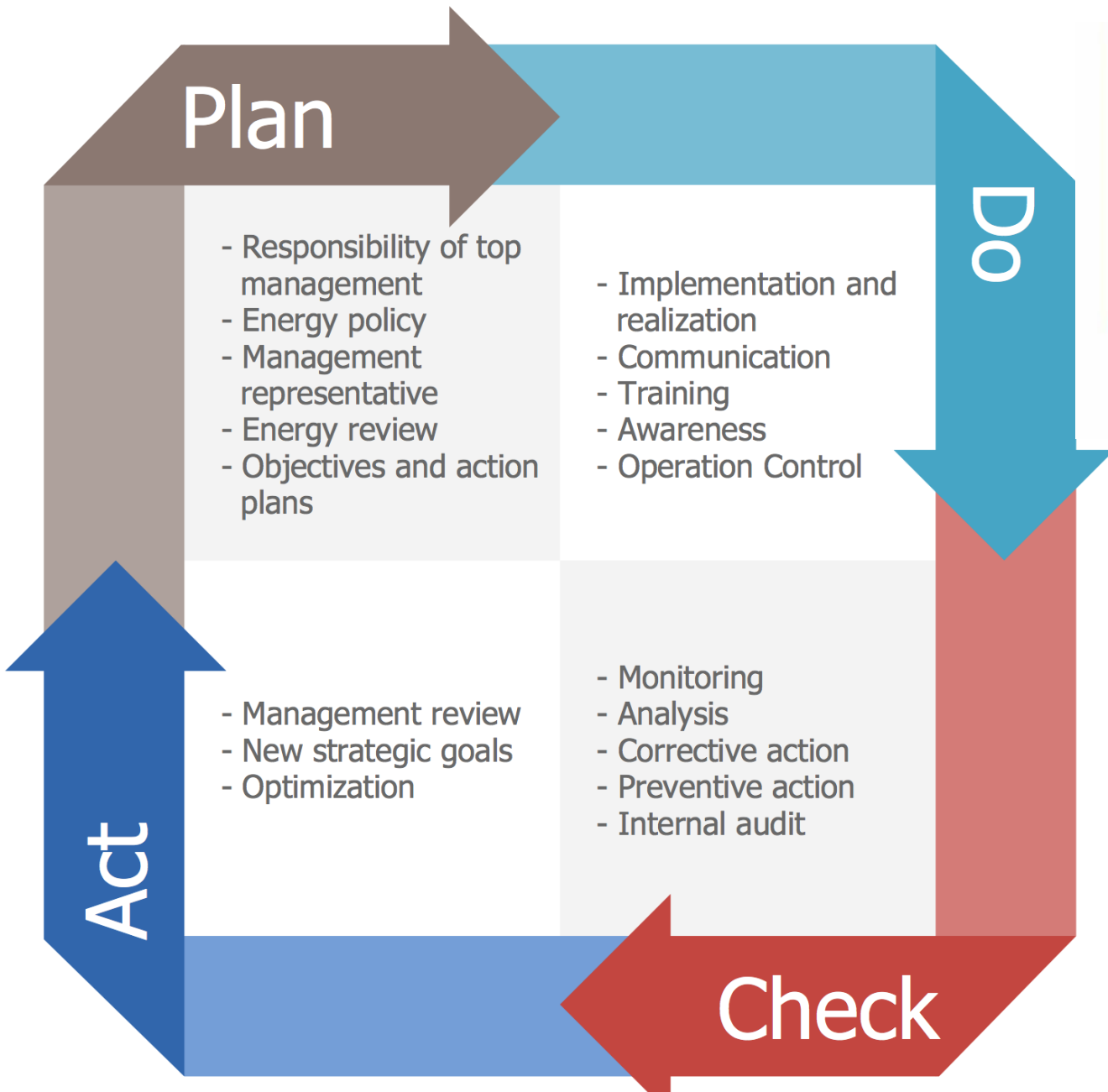
รวมทั้งคณะฯ



การใช้ไฟฟ้า แยกตามอาคาร ปี 2562:2562

หน่วยการใช้ไฟฟ้า แยกตามอาคาร ระหว่างปี 2561/ 2562





INTERNATIONAL STANDARD **ISO 50001**

Second edition
2018-08

Energy management systems — Requirements with guidance for use

Systèmes de management de l'énergie — Exigences et recommandations pour la mise en œuvre



Reference number
ISO 50001:2018(E)

© ISO 2018



- ISO 50001:2018 specifies requirements for establishing, implementing, maintaining and improving an energy management system (EnMS). The intended outcome is to enable an organization to follow a systematic approach in achieving continual improvement of energy performance and the EnMS.

- This document:
- a) is applicable to any organization regardless of its type, size, complexity, geographical location, organizational culture or the products and services it provides;
- b) is applicable to activities affecting energy performance that are managed and controlled by the organization;
- c) is applicable irrespective of the quantity, use, or types of energy consumed;
- d) requires demonstration of continual energy performance improvement, but does not define levels of energy performance improvement to be achieved;
- e) can be used independently, or be aligned or integrated with other management systems.

การบริหารจัดการมูลฝอย

ประชุมคณะกรรมการอนุรักษ์พลังงานและสิ่งแวดล้อม ครั้งที่ 1
วันที่ 16/12/2562



Mahidol University
Faculty of Tropical Medicine



มีบุญวาสนาแห่งแผ่นดิน



แหล่งกำเนิด
(source)

สิ่งแวดล้อมที่ดี เริ่มได้จากการ 3 ประการ



ตัวบุคคล
(Receiver)



ทางผ่าน
(path)

สำนักงานพัฒนา



แหล่งกำเนิด (source)

เริ่มคิดแยกมูลฝอยตั้งแต่แหล่งกำเนิด
ถือเป็นหน้าที่ของบุคลากรทุกท่าน
ต้องคิดแยกและทิ้งขยะให้ถูกประเภท

1. ขยะทั่วไป
2. ขยะติดเชื้อ
3. ขยะอันตราย/สารเคมี
4. ขยะรีไซเคิล



การจัดการมูลฝอยติดเชื้อ

ตามกฎหมายว่าด้วยการกำจัดมูลฝอยติดเชื้อ พ.ศ. 2545

กลุ่มเป้าหมาย

1. องค์กรปกครองส่วนท้องถิ่น 2. แหล่งกำเนิดมูลฝอยติดเชื้อ 3. ผู้ได้รับมอบและกำจัดมูลฝอยติดเชื้อ

แยกเป็น 2 ประเภท

- มีคม ใสกล่องหรือถัง ไม่เกิน 3 ในส่วน 4
- ไม่มีคม ใสถุงไม่เกิน 2 ในส่วน 3

การเก็บ
รวบรวม



การขน

- ลักษณะรถมูลฝอยติดเชื้อ
- ลักษณะที่พักรวมมูลฝอยติดเชื้อ
- การวางแผนการเก็บขน

บุคลากร

- แต่งตั้งผู้รับผิดชอบในการเก็บขนและกำจัด
- การอบรมตามหลักสูตร
- สวม PPE
- ตรวจสอบสุขภาพ

ควบคุม
สูงลักษณะ
การจัดการ
มูลฝอยติดเชื้อ

การ
กำจัด

- วิธีการกำจัดมูลฝอยติดเชื้อ
- มาตรฐานคุณภาพอากาศ
- การตรวจสอบทางชีวภาพ

สรุปกฎหมายที่เกี่ยวข้องในการจัดการมูลฝอยติดเชื้อ

W.S.U.

กฎกระทรวง

ข้อกำหนดท้องถิ่น กทม.

W.S.U.
การสาธารณสุข
พ.ศ. 2535 และแก้ไข
เพิ่มเติม (ฉบับที่3)
พ.ศ.2560

กฎกระทรวง
ว่าด้วยการกำจัดมูล
ฝอยติดเชื้อ
พ.ศ. 2545

ข้อบังคับกรุงเทพมหานครว่าด้วย
หลักเกณฑ์การจัดการมูลฝอยและสิ่งปฏิกูล
ของอาคาร สถานที่ และสถานบริการ
สาธารณสุข พ.ศ.2545

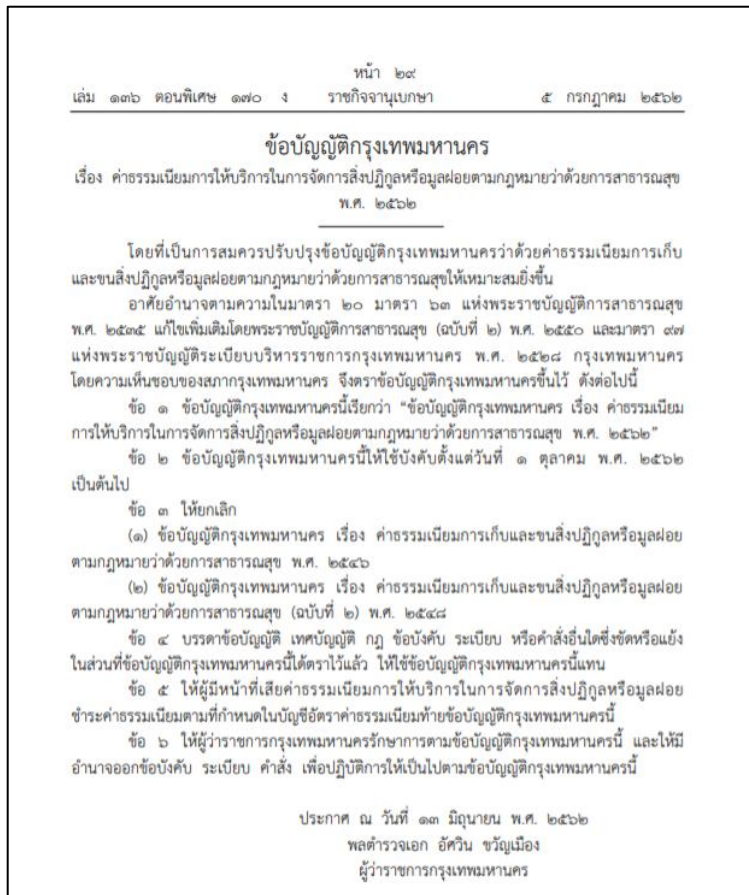
ข้อบัญญัติกรุงเทพมหานคร เรื่อง
ค่าธรรมเนียมการเก็บและขนสิ่งปฏิกูลหรือ
มูลฝอยตามกฎหมายว่าด้วยการ
สาธารณสุข พ.ศ. 2546

NEW
ข้อบัญญัติกรุงเทพมหานคร เรื่อง
ค่าธรรมเนียมการให้บริการในการจัดการสิ่ง
ปฏิกูลหรือมูลฝอย พ.ศ. 2562
(เริ่ม 1 ต.ค. 62)

ประกาศข้อบัญญัติกรุงเทพมหานคร

เรื่อง “ค่าธรรมเนียมการให้บริการในการจัดการสิ่งปฏิกูล หรือมูลฝอยตามกฎหมายว่าด้วยการสาธารณสุข” พ.ศ. ๒๕๖๒

- เริ่มมีผลบังคับใช้ตั้งแต่วันที่ 1 ตุลาคม 2562



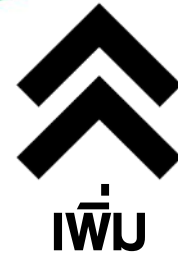
เดิม ค่าธรรมเนียม = ค่าเก็บขน

ใหม่ ค่าธรรมเนียม = ค่าเก็บขน + **ค่ากำจัด**

เมื่อรวมค่ากำจัด แล้ว
ค่าธรรมเนียมใหม่
จะเพิ่มเป็น 160% จากเดิม

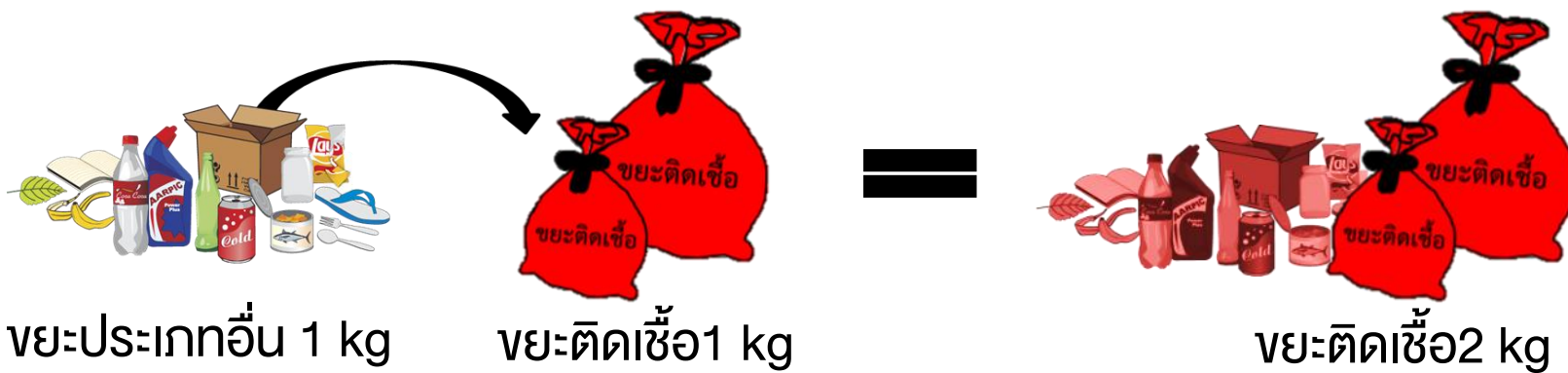
บัญชีอัตราค่าธรรมเนียม

นำหมักมูลฝอยติดเชื้อมารวม → ค่าธรรมเนียมการจัดการมูลฝอยติดเชื้อ



ลดมูลฝอยติดเชื้อ → ลดค่าธรรมเนียมการจัดการมูลฝอยติดเชื้อ

ไม่ทิ้งขยะติดเชื้อร่วมกับขยะประเภทอื่นเพราะอาจทำให้เชื้อแพร่กระจายได้





ทางผ่าน (path)

- รถเข็นมูลฝอย ต้องเป็นไปตามมาตรฐาน โดยเฉพาะมูลฝอยติดเชื้อ
- กำหนดเวลาทิ้งขยะที่โรงพักมูลฝอย เวลา **14.30 น. – 15.30 น.**
- กำหนดเส้นทางการขนย้ายมูลฝอย ดังนี้

โรงพยาบาล คณะเวชศาสตร์เขตร้อน



ถนนราชวิถี-ถนนสุขุมวิท

ถนนราชวิถี

แยกติ๊กซี้-ถนนพหลโยธิน 6

ซอยราชวิถี 15

ถนนแสนรักษ์

ถนนโยธี

สภารณคูข 5

จอดรถ

สัญลักษณ์
เส้นทางการขนย้ายมูลฝอย

อาคารพยาบาล 1

อาคารเฉลิมพระเกียรติ 50 ปี

สภารณ
สภารณ

อาคารเนบประสงค์

บ้านพักผู้บริหาร

บ้านพักผู้บริหาร

อาคารโรงพยาบาลเวชศาสตร์เขตร้อน

อาคารชุด 1

อาคารประชุมราชภัฏราช

เขตแพทย์ทหาร

อาคารเฉลิมพระเกียรติพระบาทสมเด็จพระเจ้าอยู่หัว ๑๐ ปี

อาคารช่างพิมพ์

เส้นทางการขนย้ายมูลฝอยภายในคณะเวชศาสตร์เขตร้อน



ตัวบุคคล (Receiver)



- บุคคล = ผู้ปฏิบัติงานเก็บขนมูลฝอยประเภทต่างๆ โดยเฉพาะขยะติดเชื้อ
- มีความเสี่ยงที่จะรับสัมผัสเชื้อโรคในขั้นตอนการปฏิบัติงาน โดย *วิเคราะห์ด้วยแบบฟอร์มวิเคราะห์งานเพื่อความปลอดภัย (JSA)*
- การป้องกันอันตราย ด้วยอุปกรณ์ป้องกันอันตรายส่วนบุคคล (PPE)

แบบฟอร์มการวิเคราะห์งานเพื่อความปลอดภัย (Job Safety Analysis Worksheet)

ชื่องาน : การขนย้ายมูลฝอยติดเชื้อไปโรงพักขยะโรงพยาบาลเวชศาสตร์เขตร้อน

วันที่วิเคราะห์ : 22 พ.ย. 2562

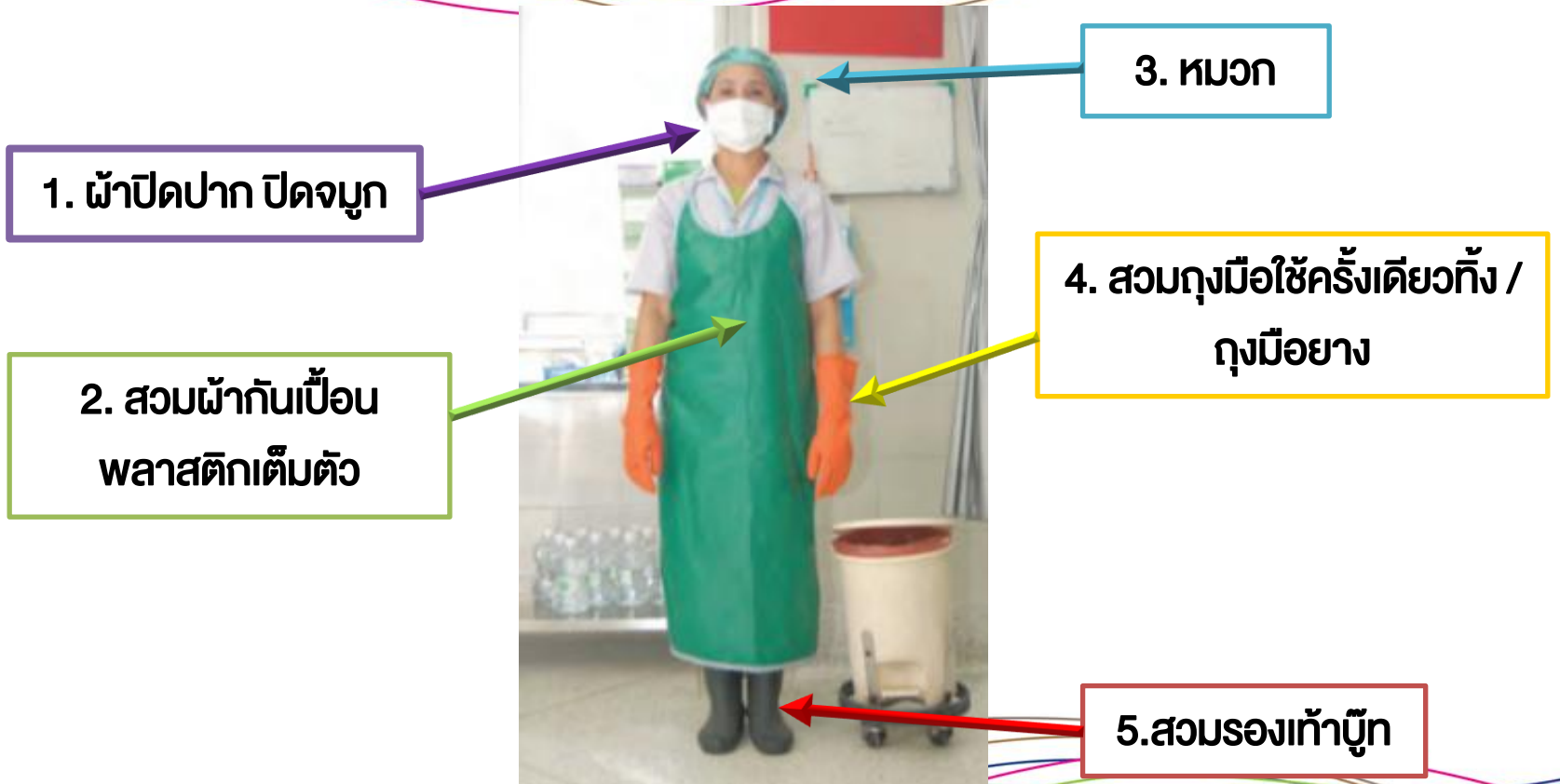
หน่วยงาน :

ผู้ทำการวิเคราะห์ : นางสาวพัชรดา พบถาวร (นักอาชีวอนามัย)

ขั้นตอน	ลักษณะอันตรายที่อาจเกิดขึ้น	การป้องกันและการปรับปรุง
1. พนักงานเก็บถุงแดงที่บรรจุมูลฝอยติดเชื้อและมัดปากถุงให้แน่นด้วยเชือกฟาง	พนักงานอาจได้รับสัมผัสเชื้อจากขยะติดเชื้อ	มีความตระหนักถึงอันตรายที่เกิดขึ้นจากการรับสัมผัส สวมอุปกรณ์ป้องกันอันตรายส่วนบุคคล
2. พนักงานนำถุงแดงที่มีมัดปากถุงแล้วรวบรวมลงรถเข็นขยะติดเชื้อ	การยกเคลื่อนย้ายถุงขยะด้วยท่าทางที่ไม่ถูกต้องอาจทำให้ได้รับบาดเจ็บ พนักงานอาจได้รับสัมผัสเชื้อจากขยะติดเชื้อ	มีความตระหนักถึงอันตรายที่เกิดขึ้นจากการรับสัมผัส สวมอุปกรณ์ป้องกันอันตรายส่วนบุคคล ยกเคลื่อนย้ายด้วยท่าทางที่ถูกต้อง
3. พนักงานเข็นรถเข็นขยะติดเชื้อไปยังโรงพักขยะ	รถเก็บขนที่ไม่ได้มาตรฐานทำให้พนักงานและผู้อื่นที่อยู่ในบริเวณที่รถเข็นผ่านรับสัมผัสเชื้อ	ใช้รถเข็นมูลฝอยติดเชื้อที่เป็นไปตามมาตรฐาน ปิดฝาปิดรถเข็นมูลฝอยให้เรียบร้อย มีความตระหนักถึงอันตรายที่เกิดขึ้นจากการรับสัมผัส สวมอุปกรณ์ป้องกันอันตรายส่วนบุคคล เข็นรถไปยังเส้นทางที่กำหนดไว้
4. พนักงานนำถุงแดงออกจากรถเข็นขยะไปยังน้ำหนัก	การยกเคลื่อนย้ายถุงขยะด้วยท่าทางที่ไม่ถูกต้องอาจทำให้ได้รับบาดเจ็บ พนักงานอาจได้รับสัมผัสเชื้อจากขยะติดเชื้อ	มีความตระหนักถึงอันตรายที่เกิดขึ้นจากการรับสัมผัส สวมอุปกรณ์ป้องกันอันตรายส่วนบุคคล ยกเคลื่อนย้ายด้วยท่าทางที่ถูกต้อง
5. พนักงานนำถุงแดงไปทิ้งภายในห้องพักขยะติดเชื้อ	การยกเคลื่อนย้ายถุงขยะด้วยท่าทางที่ไม่ถูกต้องอาจทำให้ได้รับบาดเจ็บ พนักงานอาจได้รับสัมผัสเชื้อจากขยะติดเชื้อ	มีความตระหนักถึงอันตรายที่เกิดขึ้นจากการรับสัมผัส สวมอุปกรณ์ป้องกันอันตรายส่วนบุคคล ยกเคลื่อนย้ายด้วยท่าทางที่ถูกต้อง
6. พนักงานเข็นรถเข็นขยะไปล้างทำความสะอาด	พนักงานอาจได้รับสัมผัสเชื้อจากขยะติดเชื้อ พนักงานอาจลื่นล้มจากน้ำบริเวณจุดล้างรถเข็นขยะ	มีความตระหนักถึงอันตรายที่เกิดขึ้นจากการรับสัมผัส สวมอุปกรณ์ป้องกันอันตรายส่วนบุคคล พื้นของจุดล้างถังขยะควรทำให้แห้งอยู่เสมอ
7. พนักงานล้างรถเท้าบูท	พนักงานอาจลื่นล้มจากน้ำบริเวณจุดล้างรถเข็นขยะ	มีท่าทางในการล้างรองเท้าที่เหมาะสม
8. พนักงานล้างถุงมือและล้างมือ	พนักงานอาจได้รับสัมผัสเชื้อจากขยะติดเชื้อ	มีความตระหนักถึงอันตรายที่เกิดขึ้นจากการรับสัมผัส มีความรู้เรื่องการล้างมือที่ถูกต้อง

การสวมอุปกรณ์ป้องกันอันตรายส่วนบุคคล (PPE) สำหรับผู้ปฏิบัติงาน

*ตามกฎหมายกระทรวงว่าด้วยการกำจัดมูลฝอยติดเชื้อ พ.ศ. 2545





THANK YOU

Συντακτική