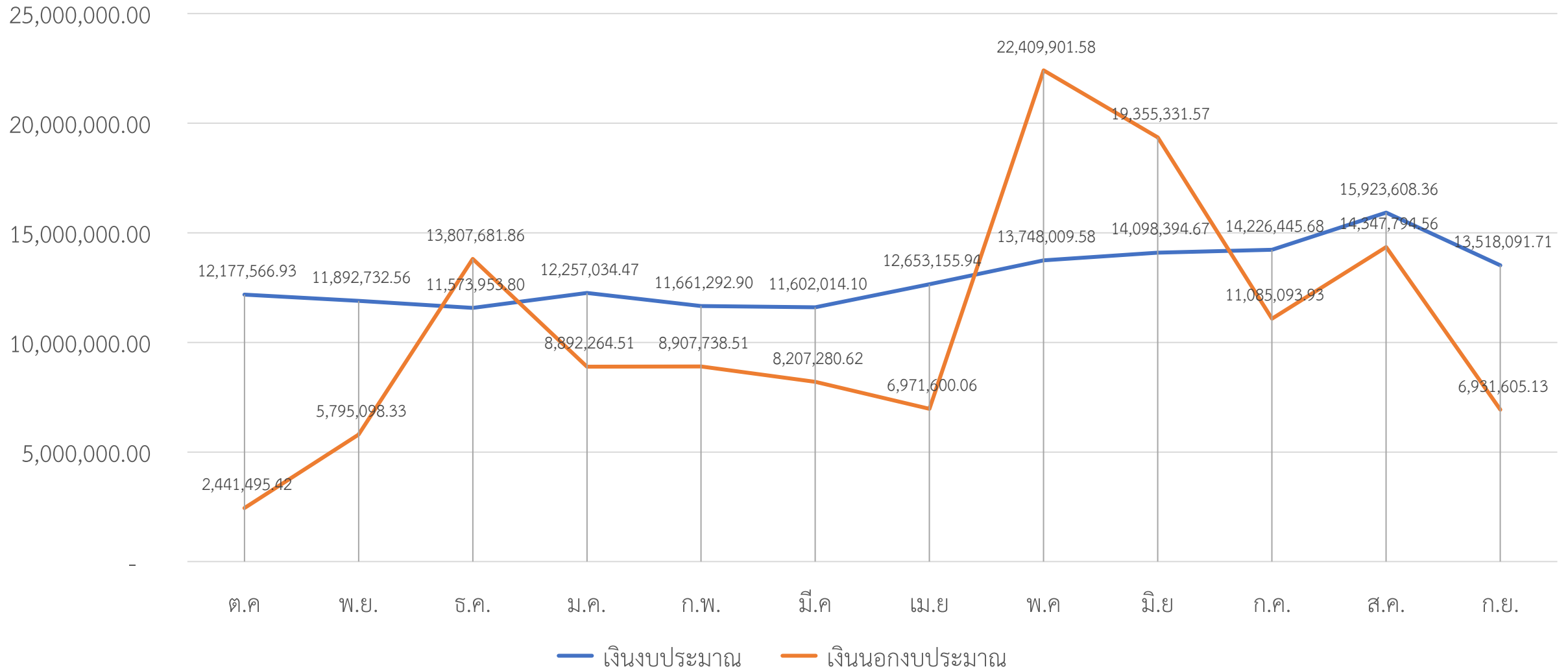


ผลการเบิกจ่ายประจำปีงบประมาณ พ.ศ.2566 (ผลผลิต 0160001)



	งบประมาณ	ค่าใช้จ่าย	ค่าใช้จ่าย (%)
เงินงบประมาณ	178,227,430.10	155,332,300.70	87.15
เงินนอกงบประมาณ	137,508,743.01	129,152,886.08	93.92

แผนแม่บทภายใต้ยุทธศาสตร์ชาติ : ยุทธศาสตร์พัฒนาศักยภาพคนตลอดช่วงชีวิต

- แผนงานบุคคลภาครัฐ
 - ผลผลิตที่ 016 ผู้สำเร็จการศึกษาด้านวิทยาศาสตร์สุขภาพ

• ปัญหาและอุปสรรค

- จำนวนผู้สำเร็จการศึกษา มากกว่าเป้าหมายที่ตั้งไว้ 141%
- จำนวนนักศึกษาเข้าใหม่ ต่ำกว่าเป้าหมาย ได้เพียง 73 %
- จำนวนนักศึกษาคงอยู่ เกินกว่าเป้าหมาย 114 คน

ในด้านจำนวนผู้สำเร็จการศึกษา ไม่มีปัญหาอุปสรรค แต่ในส่วนนักศึกษาเข้าใหม่ยังต่ำกว่าเป้าหมาย เนื่องจากนักศึกษาส่วนใหญ่เป็นชาวต่างชาติ เมื่อเกิดสถานการณ์โควิด19 ไม่สามารถเดินทางเข้าประเทศไทยได้สะดวก คนรุ่นใหม่ไม่นิยมเรียนในห้องเรียน สนใจการศึกษาแบบออนไลน์ที่การเรียนรู้เปิดกว้างทั้งสถานที่และเวลาเรียน ขาดการประชาสัมพันธ์เชิงรุกกับกลุ่ม Alumni ซึ่งเป็นกลุ่มพันธมิตรที่เข้มแข็ง คณะฯยังให้ทุนการศึกษาแก่นักศึกษาเข้าใหม่เพื่อให้มีผู้สนใจสมัครเข้าศึกษาเพิ่มขึ้น ในส่วนของนักศึกษาคงอยู่นั้น เนื่องการเรียนการสอน นักศึกษาไม่จบตามวงรอบการศึกษา จึงทำให้มีนักศึกษาคงอยู่จำนวนมาก

การใช้งบประมาณส่วนมากจึงใช้กับเงินเดือนบุคลากร เดือนพฤษภาคมใช้เงินไปกับการให้ทุนการศึกษากับนักศึกษาเข้าใหม่ และ ช่วงเดือน มิถุนายนถึงเดือน สิงหาคมใช้เงินไปกับการพัฒนาบทเรียนออนไลน์ เป็นการใช้งบประมาณอย่างเหมาะสม เพื่อแก้ไขปัญหาจำนวนนักศึกษาใหม่ต่ำกว่าเป้าหมาย

• ข้อเสนอแนะ

เพิ่มการใช้งบประมาณในการประชาสัมพันธ์กับ กลุ่มAlumni อาทิเช่น พิธีบันทึกความเข้าใจ (MOU) กับ National Center for Global Health and Medicine, Japan (NCGM) ลงนามในบันทึกความร่วมมือระหว่าง คณะเวชศาสตร์เขตร้อน มหาวิทยาลัยมหิดล และ Tribhuvan University และพัฒนาหลักสูตรการเรียนการสอนในรูปแบบ E-Learning Credit Bank เป็นต้น คณะฯทำข้อตกลงกับภาคีให้เพิ่มจำนวนนักศึกษาที่จบตามกรอบเวลาที่หลักสูตรกำหนด

ตัวอย่างโครงการ

คณะเวชศาสตร์เขตร้อน

ผลิต 016 ผู้สำเร็จการศึกษาด้านวิทยาศาสตร์สุขภาพ

1 โครงการ TropMed Educational Center of Excellence

สอดคล้องกับยุทธศาสตร์คณะฯ

ยุทธศาสตร์ที่ 2 Outcome-based education for globally-competent professionals

ยุทธศาสตร์ที่ 4 Good Governance for Sustainable Quality Organization



หลักการและเหตุผล



ระบบปฏิบัติการต่างๆของสำนักงานบริหารการศึกษาปัจจุบันไม่สามารถรองรับความเปลี่ยนแปลงนี้ได้เต็มศักยภาพ จึงจัดตั้ง TropMed Educational Center of Excellence ให้เป็นศูนย์กลางการเรียนรู้โรคเขตร้อนของระดับภูมิภาคและระดับโลกที่มีระบบและเทคโนโลยีที่รองรับ virtual microscopic laboratory และ virtual classroom ให้ตอบสนองต่อการใช้งานของนักศึกษา และการให้บริการด้านการศึกษา

วัตถุประสงค์

1. เพื่อสร้างศูนย์การเรียนรู้ด้านโรคเขตร้อนระดับภูมิภาค TropMed Educational Center of Excellence
2. เพื่อให้มีระบบห้องเรียน Virtual Microscopic Laboratory ที่สามารถเข้าถึงสื่อการเรียนการสอนที่เป็นรูปแบบสไลด์ในห้องปฏิบัติการได้ทุกที่ทุกเวลา
3. เพื่อให้มีระบบ Virtual Classroom ที่สามารถพัฒนาการเรียนการสอนแบบ hybrid (onsite + online)
4. เพื่อให้มีห้องปฏิบัติการทางวิทยาศาสตร์เพื่อการเรียนการสอนด้านโรคเขตร้อนที่มีความปลอดภัยตามมาตรฐาน



ระยะเวลาดำเนินการ

1 ตุลาคม 2565 – 30 กันยายน 2566



งบประมาณแผน

26,259,600 บาท

งบประมาณได้รับ

26,259,600 บาท

สรุปผลการดำเนินงาน

นักศึกษาสามารถเข้าถึงสื่อการเรียนการสอนได้รวดเร็วและง่ายขึ้น ระบบห้องเรียนสามารถรองรับการเรียนการสอนยุคดิจิทัล ที่ต้องใช้ในการเรียนการสอนทางไกล ได้ด้วยเทคโนโลยีที่ทันสมัย รองรับกับบทเรียนต่างๆ ได้หลากหลายและเข้ากับพฤติกรรมผู้เรียนได้มากขึ้น คณะฯ จึงสามารถพัฒนาบทเรียนและรูปแบบเนื้อหาใหม่ๆ ได้อย่างไม่มีขีดจำกัด

วิเคราะห์ปัญหาและอุปสรรค

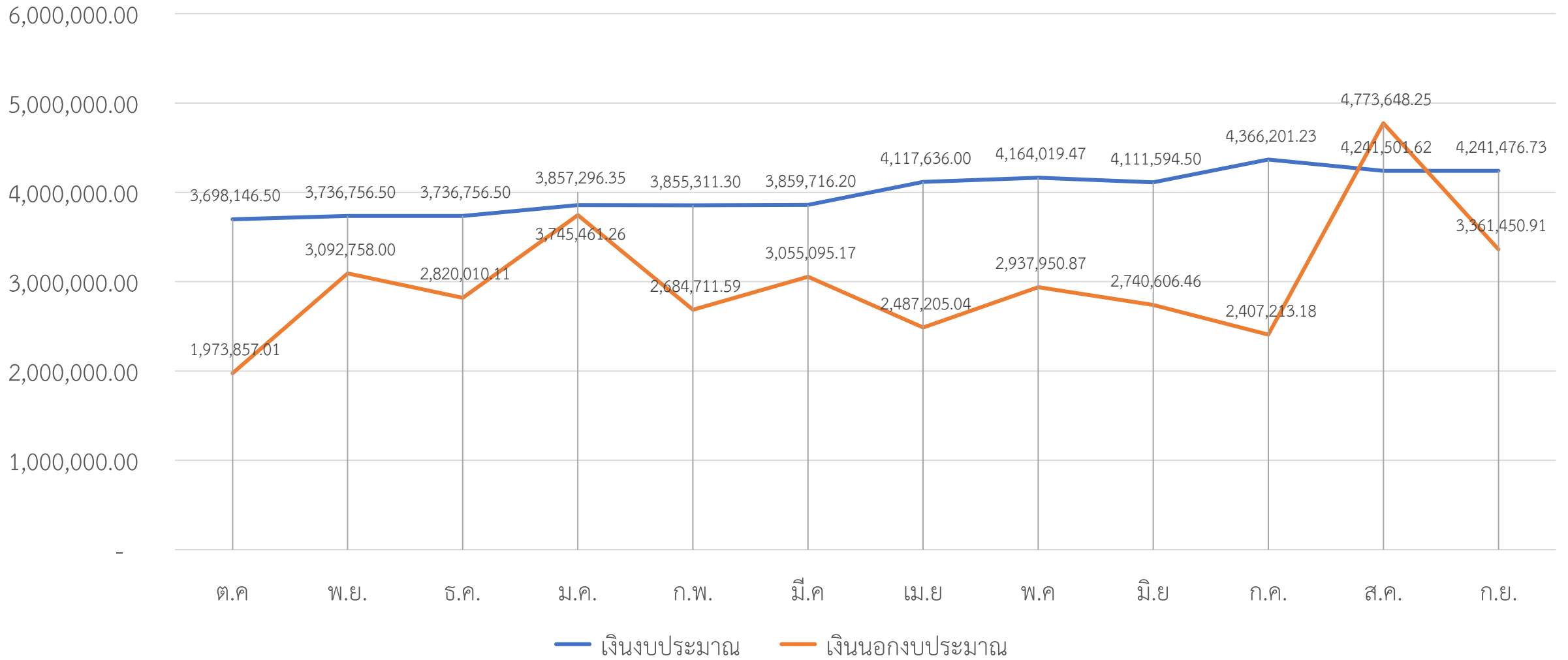
1. นักศึกษาขาดแคลนทุนสนับสนุนด้านการเรียน
2. เจ้าหน้าที่ยังไม่คุ้นเคยกับการใช้เทคโนโลยีใหม่ในการสอนทางไกล

ข้อเสนอแนะ/แผนพัฒนา

1. คณะฯติดต่อหาแหล่งทุนทั้งในและต่างประเทศ เพื่อสนับสนุนนักศึกษา เพิ่มเติม
2. มีการส่งเจ้าหน้าที่และอาจารย์เข้าร่วมอบรมและถ่ายทอดความรู้ในการให้เทคโนโลยีใหม่ให้ทั่วถึง



ผลการเบิกจ่ายประจำปีงบประมาณ พ.ศ.2566 (ผลผลิต 0760001)



	งบประมาณ	ใช้ไป	ใช้ไป (%)
เงินงบประมาณ	48,028,705.30	47,986,412.90	99.91
เงินนอกงบประมาณ	38,388,630.13	36,079,967.85	93.99

แผนแม่บทภายใต้ยุทธศาสตร์ชาติ : ยุทธศาสตร์พัฒนาศักยภาพคนตลอดช่วงชีวิต

- แผนงานบุคคลภาครัฐ

- ผลผลิตที่ 076 ผลงานวิจัยและถ่ายทอดเทคโนโลยี

- ปัญหาและอุปสรรค

ไม่มีปัญหาอุปสรรค

การใช้งบประมาณส่วนใหญ่เพื่อซื้อและซ่อมแซมครุภัณฑ์วิทยาศาสตร์ ค่าจ้างวิจัย การฝึกอบรมเพื่อแลกเปลี่ยนความรู้ทางวิชาการกับนักวิจัยต่างประเทศ จึงใช้เงินเฉลี่ยเกือบเท่า ๆ กันทุกเดือน เพราะเป็นกิจกรรมที่เกิดขึ้นตลอดปี ทำให้ผลิตผลงานวิจัยที่มีคุณค่าได้สม่ำเสมอ

- ข้อเสนอแนะ

คณะฯ การดำเนินงานวิจัย อย่างต่อเนื่องโดยมุ่งเน้น กระบวนการตั้งแต่ การวิเคราะห์สถานการณ์ ปัญหา ช่องว่างองค์ความรู้เพื่อมาจัดตั้งโจทย์วิจัย หรือการวิเคราะห์สถานการณ์ ปัญหาของชาติ คณะเวชศาสตร์เขตร้อนกำลังศึกษาปัจจัยสำคัญที่ทำให้งานวิจัยของคณะโดดเด่น เช่น ชื่อเสียงนักวิจัย ระบบการทำงาน ทุนวิจัย เครื่องมือเทคโนโลยี ฯลฯ เพื่อมุ่งพัฒนานั้นปัจจัยที่ดีอยู่แล้วให้ดียิ่งขึ้น และแก้ไขพัฒนาปัจจัยด้อย

ตัวอย่างโครงการ

คณะเวชศาสตร์เขตร้อน

ผลิต **076** ผลงานวิจัยและถ่ายทอดเทคโนโลยี

3

โครงการสนับสนุนครุภัณฑ์วิทยาศาสตร์เพื่อพัฒนาและต่อยอดการศึกษา วิจัย และการรักษาพยาบาล

สอดคล้องกับยุทธศาสตร์คณะฯ

ยุทธศาสตร์ที่ 2 OUTCOME-BASED EDUCATION FOR GLOBALLY-COMPETENT PROFESSIONALS

หลักการและเหตุผล

ครุภัณฑ์วิทยาศาสตร์ที่ดีนั้น นอกจากจะเพื่อการพัฒนาทางด้านวิจัย การศึกษา การบริการวิชาการ ยังช่วยป้องกันความปลอดภัยให้กับผู้ปฏิบัติงานในการทำการทดลอง รวมถึงป้องกันชิ้นงานในการทดลองและยังสามารถป้องกันภัยต่อสิ่งแวดล้อมได้อีกด้วย ครุภัณฑ์วิทยาศาสตร์ที่เหมาะสมกับการศึกษาและวิจัยของคณะฯ จึงมีความจำเป็นอย่างยิ่งในการพัฒนาการเรียนการสอนให้มีความทันสมัย

วัตถุประสงค์

1. เพื่อพัฒนางานวิจัยให้เป็นที่รู้จักกว้างขวางยิ่งขึ้น
2. เพื่ออำนวยความสะดวกให้แก่ผู้ปฏิบัติงานวิจัยในการทดลองทางห้องปฏิบัติการ
3. เพื่อให้คณะฯมีครุภัณฑ์วิทยาศาสตร์เพียงพอต่อการศึกษา วิจัย และรักษาพยาบาล

ระยะเวลาดำเนินการ

1 ตุลาคม 2565 - 30 กันยายน 2566

งบประมาณแผน

36,755,000 บาท

งบประมาณผล

4,141,000 บาท

สรุปผลดำเนินงาน

งานวิจัยเป็นประโยชน์กับสังคม ได้ผลงานวิจัยสูงขึ้น และตีพิมพ์ใน JOURNAL ที่มีค่า IMPACT FACTOR สูงขึ้น

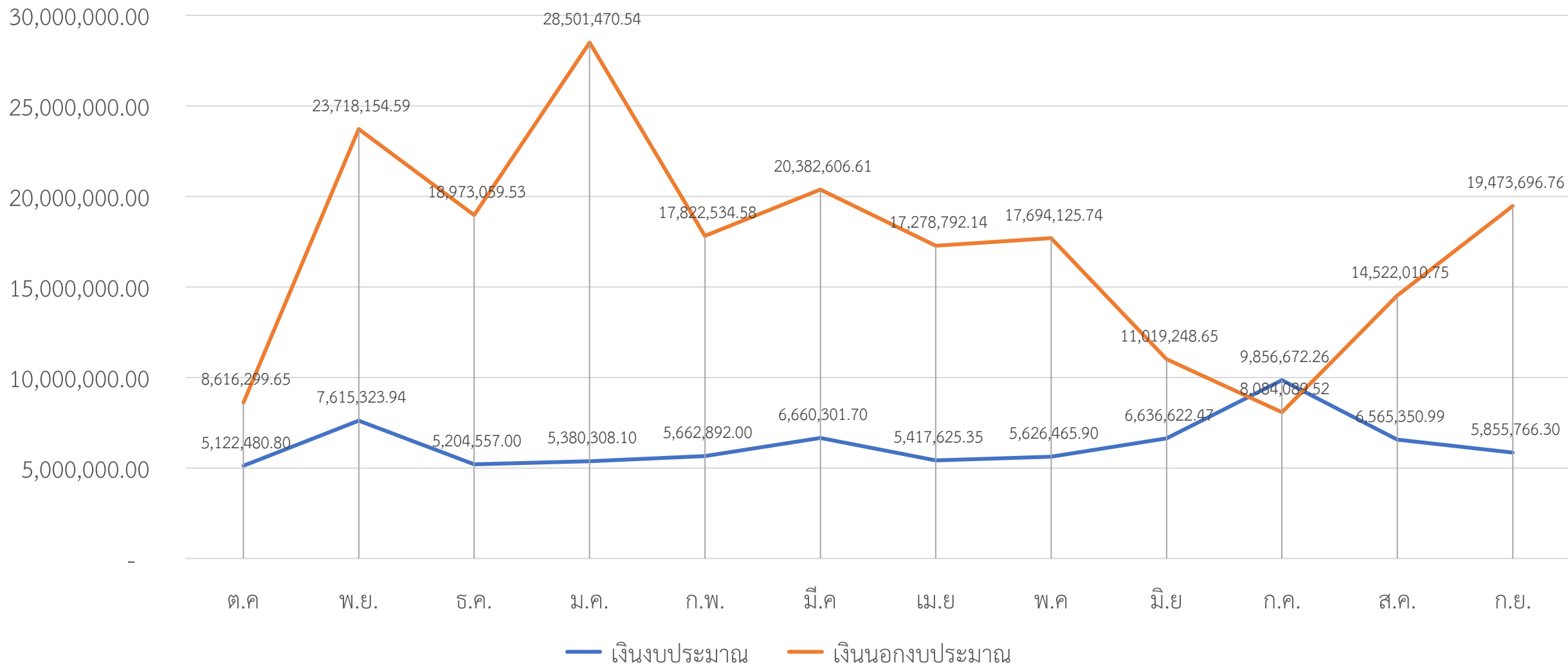
วิเคราะห์ปัญหาและอุปสรรค

1. งบประมาณแผ่นดิน และ ทุนวิจัยในประเทศมีไม่เพียงพอ
2. อาจารย์ไม่ชำนาญในการหาแหล่งทุนวิจัยต่างประเทศและการใช้เครื่องมือใหม่

ข้อเสนอแนะ/แผนพัฒนา

1. หน่วยงานสนับสนุนการวิจัยต้องประชาสัมพันธ์เพื่อแจ้งแหล่งทุนวิจัยให้กับอาจารย์และนักวิจัย อย่างทั่วถึง และรวดเร็วทันเวลา
2. อบรมอาจารย์และนักวิจัยถึงการใช้เครื่องมือและการเขียนขอทุน

ผลการเบิกจ่ายประจำปีงบประมาณ พ.ศ.2566 (ผลผลิต 0460001)



	งบประมาณ	ค่าใช้จ่าย	ค่าใช้จ่าย (%)
เงินงบประมาณ	83,357,660.21	75,604,366.81	90.70
เงินนอกงบประมาณ	226,266,974.07	206,086,089.06	91.08

แผนแม่บทภายใต้ยุทธศาสตร์ชาติ : ยุทธศาสตร์พัฒนาศักยภาพคนตลอดช่วงชีวิต

- แผนงานยุทธศาสตร์สร้างเสริมให้คนมีสุขภาวะที่ดี

- ผลผลิตที่ 046โครงการเพิ่มศักยภาพการให้บริการทางด้านสาธารณสุข

- ปัญหาและอุปสรรค

จากสถานการณ์การแพร่ระบาดของโรคโควิด 19 ต่อเนื่องหลายปี ส่งผลให้จำนวนผู้รับบริการลดลงเล็กน้อย รวมถึงผู้เข้ามาฝึกปฏิบัติงาน การดูงาน ลดลงเช่นกัน งบประมาณส่วนมากใช้จ่ายกับวัสดุยา ในช่วงครึ่งปีแรกของปีงบประมาณ (เดือนตุลาคมถึงเดือนมีนาคม) ใช้จ่ายมากกว่าครึ่งหลังของปีเนื่องจากการสั่งซื้อยาส่วนใหญ่ใช้การประมูลตั้งแต่ต้นปีงบประมาณ ส่วนการใช้จ่ายอื่นๆทำเพื่อการพัฒนา Digital Healthcare ให้ทันสมัย ใช้จ่ายงบประมาณอย่างเหมาะสม ทำให้โรงพยาบาลมีรายรับมากกว่ารายจ่าย

- ข้อเสนอแนะ

ด้วยสถานการณ์โควิด โรงพยาบาลเวชศาสตร์เขตร้อน ปรับตัว อย่างก้าวกระโดด ใช้เงินงบประมาณที่เหลือพัฒนา Digital Healthcare ไม่ต้องให้คนมารวมตัวกันที่โรงพยาบาล แต่ผ่านTelemedicineออนไลน์ เช่น ระบบทำบัตรผู้ป่วยล่วงหน้า ระบบนัดแพทย์นัดแพทย์ ระบบส่งยาถึงบ้าน บริการการซื้ออาหาร และเวชภัณฑ์ทางการแพทย์ผ่านทางออนไลน์ การให้บริการ Teleconsultation ของเวชศาสตร์การเดินทางและท่องเที่ยว รวมถึงการจัดประชุมผ่านทางช่องทางออนไลน์ และบริการอื่นๆ เพื่ออำนวยความสะดวกให้กับผู้รับบริการ ไม่ต้องเสียเงินและเวลากับการเดินทาง

เพิ่มการใช้งานไปกับสื่อโซเชียล เพิ่มช่องทางประชาสัมพันธ์เปิดโอกาสให้นักเรียนชั้นมัธยมศึกษา นักศึกษาแพทย์มาศึกษาดูงานเพิ่มขึ้น และเพิ่มผู้รับบริการทั้งไทยและต่างชาติ

ตัวอย่างโครงการ คณะเวชศาสตร์เขตร้อน



ผลิต **046** โครงการเพิ่มศักยภาพการให้บริการทางด้านสาธารณสุข

2 โครงการสนับสนุนครุภัณฑ์ทางการแพทย์เพื่อพัฒนาและต่อยอดการศึกษา วิจัยและการรักษาพยาบาล



สอดคล้องกับยุทธศาสตร์คณะฯ ยุทธศาสตร์ที่ 3
LEADER IN TROPICAL HEALTH AND
ACADEMIC SERVICES

หลักการและเหตุผล

โรคใหม่ได้อุบัติขึ้น โรคเดิมมีวิวัฒนาการปรับตัวให้เข้ากับสภาพแวดล้อมของมนุษย์ มนุษย์จึงต้องมีการพัฒนาระบบการรักษาพยาบาลให้ทันกับโรคที่เกิดขึ้น

โรงพยาบาลเวชศาสตร์เขตร้อน เล็งเห็นถึงปัญหาในการสนับสนุนอุปกรณ์ทางการแพทย์และสิ่งของจำเป็นสำหรับการรักษาพยาบาลผู้ป่วย ให้เกิดประสิทธิภาพสูงสุด



วัตถุประสงค์

1. เพื่อให้โรงพยาบาลฯ มีอุปกรณ์ทางการแพทย์เพียงพอต่อการศึกษา วิจัย และรักษาพยาบาล
2. เพื่อให้บุคลากรได้มีการเตรียมความพร้อมและฝึกฝนในการปฏิบัติภารกิจ
3. เพื่อเพิ่มศักยภาพให้กับโรงพยาบาลเวชศาสตร์เขตร้อนในการรักษาคนไข้ได้มากขึ้น



ระยะเวลาดำเนินการ

1 ตุลาคม 2565 - 30 กันยายน 2566

งบประมาณแผน

11,954,000 บาท

งบประมาณที่ได้รับ

11,954,000 บาท



สรุปผลดำเนินงาน

โรงพยาบาลเวชศาสตร์เขตร้อนเป็นผู้นำในการศึกษา วิจัย สามารถสร้างบรรทัดฐานในการรักษาพยาบาลได้อย่างมีประสิทธิภาพสูงสุด

วิเคราะห์ปัญหาและอุปสรรค

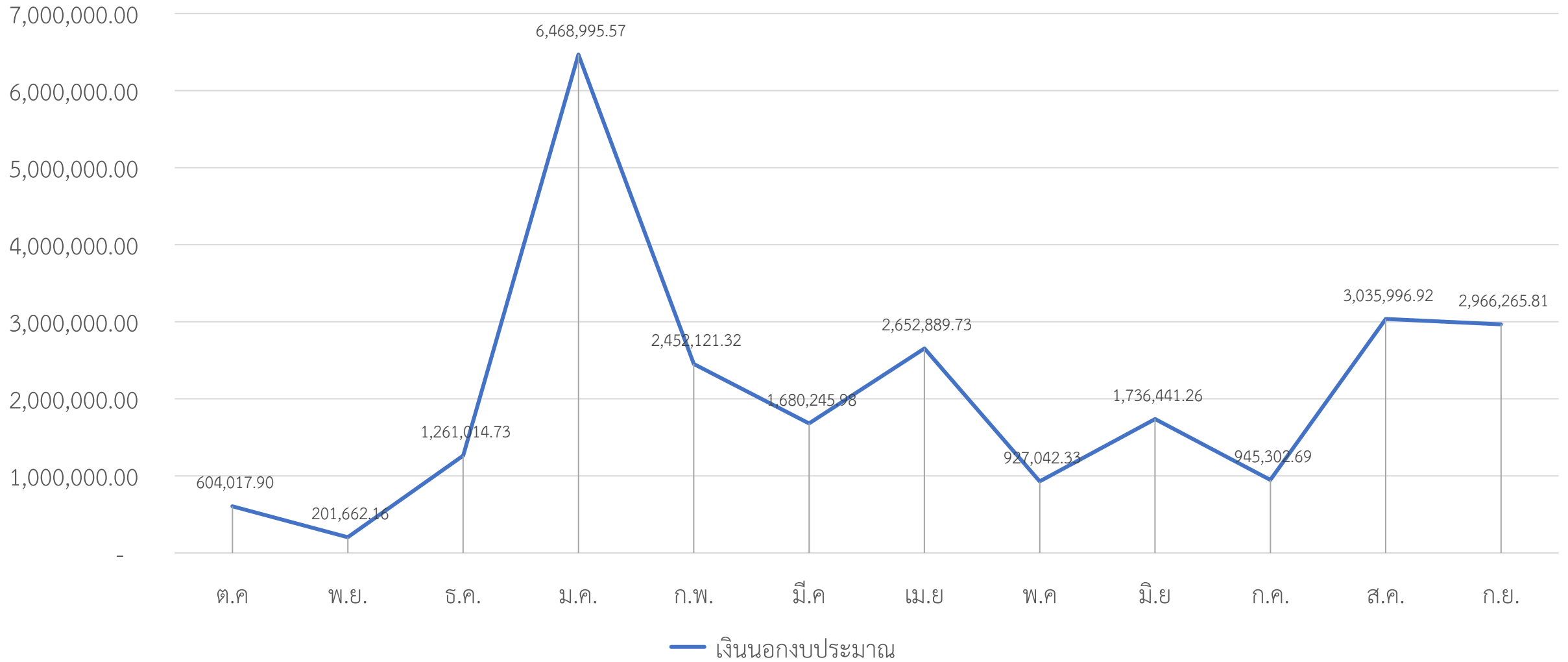
1. การเปลี่ยนรัฐบาลช่วงต้นงบประมาณ ทำให้การอนุมัติงบประมาณได้ในไตรมาส 2 ส่งผลให้การจัดซื้อจ้างต้องใช้เวลาในการดำเนินการทางพัสดุมีหลายขั้นตอน ต้องติดต่อประสานงานกับผู้ซื้อและผู้ขาย ทำให้ใช้ระยะเวลาในการสั่งซื้อจนถึงได้รับเครื่องมือมาใช้
2. การได้รับงบประมาณแผ่นดิน และเงินรายได้คณะฯไม่เพียงพอ

ข้อเสนอแนะ/แผนพัฒนา

1. ควรปรับกระบวนการจัดหาภายในส่วนงานให้พร้อมที่จะจัดหาได้ในไตรมาส 1
2. ควรหาแหล่งทุนภายนอกเพิ่มเติม



ผลการเบิกจ่ายประจำปีงบประมาณ พ.ศ.2566 (ผลผลิต 0560001)



	งบประมาณ	ค่าใช้จ่าย	ค่าใช้จ่าย (%)
เงินงบประมาณ	-	-	-
เงินนอกงบประมาณ	41,270,912.46	24,931,996.40	60.41

แผนแม่บทภายใต้ยุทธศาสตร์ชาติ : ยุทธศาสตร์พัฒนาศักยภาพคนตลอดช่วงชีวิต

- แผนงานพื้นฐานด้านการพัฒนาและเสริมสร้างศักยภาพทรัพยากรมนุษย์
- ผลผลิตที่ 056 ผลงานด้านการให้บริการวิชาการ

- **ปัญหาและอุปสรรค**

จากสถานการณ์การแพร่ระบาดโรคโควิด 19 ต่อเนื่องหลายปี ทำให้จำนวนโครงการบริการวิชาการลดลง
การใช้เงินงบประมาณสูงที่สุดในเดือนมกราคมเกิดจากการเดินทางไปร่วมการอบรมในประเทศ และนำมาพัฒนาการบริการวิชาการของคณะ มีการใช้เงินในการจัดประชุมวิชาการในรูปแบบต่าง ๆ เพื่อเผยแพร่ความรู้ด้านเวชศาสตร์เขตร้อนสู่ชุมชน

- **ข้อเสนอแนะ**

คณะฯ ได้พัฒนาการให้บริการวิชาการ โดยผ่านการจัดประชุมวิชาการต่างๆ เป็นแบบ online และแบบ Hybrid Learning เพื่อเป็นการรองรับการให้บริการวิชาการ โดยเน้นที่คุณภาพมากกว่าปริมาณ รวมถึงการเปิดบริการใหม่ เช่นโครงการตรวจวินิจฉัยเชื้อไวรัสและภูมิคุ้มกันต่อเชื้อไวรัสโคโรนาสายพันธุ์ใหม่ 2019 เพื่อเป็นการรองรับสถานการณ์แพร่ระบาดโควิด 19 อีกด้วย