


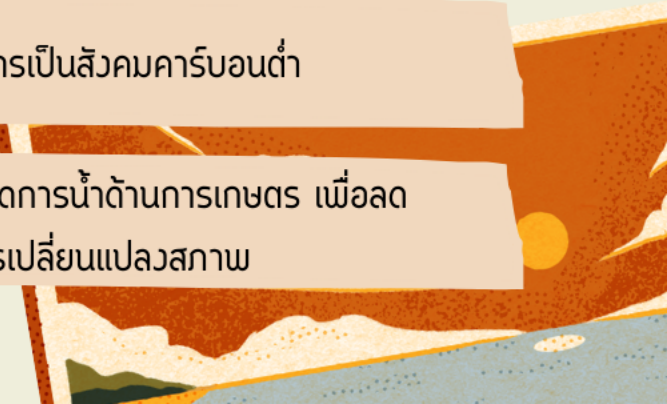
สำนักงานพัฒนาการ วิจัยการเกษตร (สวก.)

ประกาศเปิดรับข้อเสนอโครงการวิจัยปีงบประมาณ 2566
แผนงานวิจัยที่เปิดรับข้อเสนอ 6 แผนงานวิจัย





6 แผนงานวิจัย

- 1 **แผนงานวิจัยการพัฒนาการผลิตและการส่งออก** อาหารและผลไม้ไทยคุณค่าสูงและมูลค่าสูง เกษตรและเกษตรแปรรูปมูลค่าสูง ให้ไทยเป็นผู้นำของโลก โดยเพิ่มมูลค่าทางเศรษฐกิจและประเทศ
 - 2 **แผนงานวิจัยพัฒนากระบวนการผลิต กระบวนการตลาด** และผลิตภัณฑ์จากพืชและสัตว์ เศรษฐกิจหลักของประเทศตลอดห่วงโซ่มูลค่า เพื่อเพิ่มมูลค่าและรายได้ของประเทศ
 - 3 **แผนงานวิจัยพัฒนานวัตกรรม** เพื่อเพิ่มศักยภาพเกษตรกรสูงวัย
 - 4 **แผนงานวิจัยยกระดับการเกษตรฐานราก** โดยการใช้ Smart Farming
 - 5 **แผนงานวิจัยพัฒนาและเร่งแก้ไขปัญหามลพิษทางธรรมชาติ** ด้านนิเวศเกษตร (น้ำ ป่าไม้ ที่ดิน) รวมทั้ง ยกระดับการเป็นสังคมคาร์บอนต่ำ
 - 6 **แผนงานวิจัยพัฒนาเทคโนโลยี นวัตกรรม ต้นแบบ** และระบบบริหารจัดการแบบบูรณาการ รวมถึงการบริหารจัดการน้ำด้านการเกษตร เพื่อลดความเสี่ยงและผลกระทบรวมทั้งการฟื้นฟูและช่วยเหลือในภาคการเกษตรและชนบทจากภัยพิบัติทางธรรมชาติ และการเปลี่ยนแปลงสภาพ
- 



คุณสมบัติผู้สมัคร

- มีสัญชาติไทย และพำนักถาวรในประเทศไทย
- เป็นบุคลากรในภาครัฐหรือเอกชนที่มีสภาพเป็นนิติบุคคล
- เป็นผู้เชี่ยวชาญในสาขาที่จะวิจัยหรือที่เกี่ยวข้อง
- สามารถปฏิบัติงานและควบคุมการวิจัยได้ตลอดระยะเวลาที่ได้รับทุน
- ผู้บังคับบัญชาสูงสุดของหน่วยงานให้ความเห็นชอบและรับรอง



งบประมาณและระยะเวลา

- ระยะเวลาไม่เกิน 2 ปี
- ไม่จำกัดงบประมาณสนับสนุน
- หมวดค่าตอบแทนคณะผู้วิจัย
- หมวดค่าจ้างผู้ช่วยวิจัยและเจ้าหน้าที่อื่นๆ
- หมวดค่าใช้สอย
- หมวดค่าวัสดุ
- หมวดค่าครุภัณฑ์
- หมวดค่าบริการวิชาการ (10% ไม่รวมครุภัณฑ์และเดินทางต่างประเทศ)
- ค่าใช้จ่ายอื่นๆ

เงื่อนไขข้อเสนอโครงการ

1. มีประเด็นวิจัยสอดคล้องกับเป้าหมาย (Objective) และผลสัมฤทธิ์ที่สำคัญ (Key Results) และกรอบการวิจัยตามประกาศ
2. มีจุดประสงค์ชัดเจนและไม่จำเป็นต้องมีหลายข้อ
3. มีเป้าหมายของผลผลิตและผลลัพธ์ที่เป็นรูปธรรม สามารถนำไปใช้ประโยชน์ได้จริง
4. ควรมีความร่วมมือระหว่างภาคเอกชน สถาบันวิจัย หน่วยงานภาครัฐและสถาบันการศึกษา เพื่อเชื่อมโยงการใช้ประโยชน์จากผลงานวิจัย
5. กรณี มีการต่อยอดจากงานวิจัยเดิมต้องมีหนังสือยินยอมจากหน่วยงานเจ้าของผลงานเดิม

หมดเขตรับสมัคร

เอกสาร

- แบบข้อเสนอโครงการวิจัยการเกษตร
- แบบหนังสือนำเสนอข้อเสนอโครงการวิจัย

DOWNLOAD NOW



สวก. : ARDA สำนักงานพัฒนาการวิจัยการเกษตร (องค์การ
มหาชน) | แบบข้อเสนอโครงการวิจัย
แบบข้อเสนอโครงการวิจัย
arda.or.th

1. ส่งเอกสารมายัง ORS ภายในวันที่ 2 พ.ค. 65

2. ยื่นข้อเสนอโครงการวิจัยผ่านระบบ NRIIS พร้อม
แนบไฟล์ข้อเสนอในรูปแบบ word และ pdf
ภายในวันที่ 10 พ.ค. 65 เวลา 23.59 น.



สถาบันวิจัยระบบสาธารณสุข (สวรส.)
Health Systems Research Institute (HSRI)

เปิดรับข้อเสนอโครงการ สถาบันวิจัยระบบสาธารณสุข (สวรส.) ประจำปีงบประมาณ 2566

เปิดรับ 15 ก.พ. - 31 มี.ค. 65



กรอบการวิจัยภายใต้แผนงานวิจัย

01

แผนงานวิจัยมุ่งเป้าด้านการแพทย์และสาธารณสุข

โดยมีความเชื่อมโยงกับแผนงานกองทุน ววน. และแผนงานวิจัยของ สวรส. ดังนี้
แผนงาน ววน.

P10 (S2) ยกระดับความมั่นคงทางสุขภาพของประเทศให้พร้อมรับโรคระบาดระดับชาติและโรคอุบัติใหม่
แผนงานย่อย

N14: พัฒนาระบบบริการเพื่อยกระดับความมั่นคงทางสุขภาพ

N15: พัฒนาระบบสุขภาพในการตอบโต้ภาวะฉุกเฉินด้านสุขภาพและภัยสุขภาพ

N16: พัฒนาความเป็นธรรมในระบบสุขภาพ

02

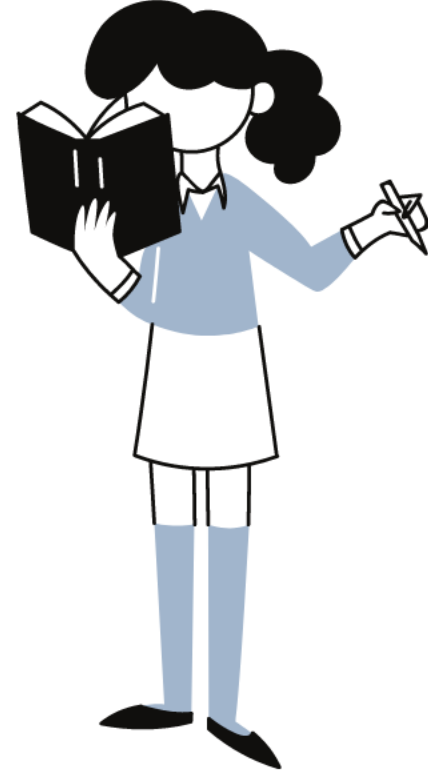
แผนงานวิจัยจีโนมิกส์ประเทศไทย

โดยมีความเชื่อมโยงกับแผนงานกองทุน ววน. และแผนงานวิจัยของ สวรส. ดังนี้
แผน ววน.

P1 (S1) พัฒนาระบบเศรษฐกิจชีวภาพ-เศรษฐกิจหมุนเวียน-เศรษฐกิจสีเขียว (Bio-Circular-Green Economy: BCG) ในด้านการแพทย์และสุขภาพ ให้เป็นระบบเศรษฐกิจมูลค่าสูง มีความยั่งยืนและเพิ่มรายได้ของประเทศ

แผนงานย่อย

N1 (S1P1) สร้างความสามารถและยกระดับการให้บริการจีโนมิกส์และการแพทย์แม่นยำ เพื่อให้เกิดบริการการรักษาที่มีความแม่นยำสูง



ระยะเวลา

- * ระยะเวลา 1 - 2 ปี ไม่จำกัดงบประมาณ

สนับสนุน

โดยตั้งหมวดค่าอุดหนุนสถาบันในอัตรา 10 %

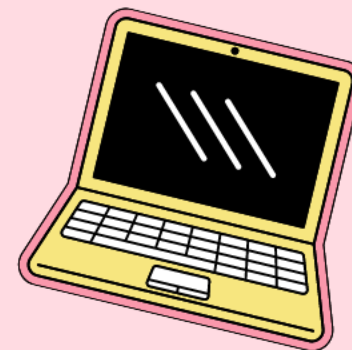
- * หมวดเงินเดือน ค่าจ้าง ค่าตอบแทน

- * หมวดค่าบริการจัดการ

- * หมวดค่าดำเนินงานของโครงการ

- * หมวดค่าครุภัณฑ์

- * หมวดค่าธรรมเนียมสถาบัน



เงื่อนไขโครงการ

1. ข้อเสนอโครงการเป็นภาษาไทยเท่านั้น
2. ต้องไม่ใช่วิทยานิพนธ์ป.โท-เอก
3. โครงการ/ชุดโครงการ ใช้ระยะเวลาดำเนินการวิจัยไม่เกิน 2 ปี
(1 ชุดโครงการ=โครงการวิจัยไม่น้อยกว่า 2 โครงการ)
4. **กรณีมีการวิจัยในมนุษย์** สามารถส่งข้อเสนอโดยยังไม่ต้องผ่านการอนุมัติจากคณะกรรมการจริยธรรมการวิจัยในมนุษย์ แต่เมื่อได้รับทุนวิจัยแล้ว จำเป็นต้องมีการยื่นขอ



คุณสมบัติผู้สมัคร



- นักวิจัย/นักวิชาการ/หน่วยงานภาครัฐ/เอกชน
- PI ส่งข้อเสนอโครงการได้ไม่เกิน 2 โครงการ
- **ไม่ติดค้าง**การส่งรายงานโครงการที่ได้ทุนจาก สวรส.
- กรณี PI มีประวัติการบริหารโครงการอยู่ในทะเบียน ป.ป.ช. สวรส. จะขอไม่พิจารณาข้อเสนอโครงการ



ประกาศรับ ข้อเสนอโครงการวิจัย สวรส.

ปีงบประมาณ 2566

28 ม.ค. 65

ประชุมวิชาการ
"ก้าวสู่มิติใหม่
กับการวิจัยพัฒนาระบบสุขภาพ"

15 ก.พ. - 31 มี.ค. 65

เปิดรับข้อเสนอโครงการ
ผ่านทางเว็บไซต์ nrriis.go.th

1 มี.ย. 65

ประกาศผล
การพิจารณาข้อเสนอโครงการวิจัยเบื้องต้น
ผ่านทางเว็บไซต์ www.hsri.or.th

1 ก.ย. 65

ประกาศรายชื่อ
โครงการที่ได้รับทุนสนับสนุนการวิจัย
ผ่านทางเว็บไซต์ www.hsri.or.th

ปีงบประมาณ 2566

ทำสัญญาสนับสนุนวิจัย
และเริ่มดำเนินการทำวิจัย

การยื่นข้อเสนอโครงการ

NRIS
NATIONAL RESEARCH AND INNOVATION ADMINISTRATION SYSTEM



ยื่นข้อเสนอผ่าน
ระบบ NRIS

เปิดรับข้อเสนอถึง
วันที่ 31 มี.ค. 65

**กรอกข้อมูลพร้อมแนบไฟล์ word
ข้อเสนอโครงการในระบบ



ส่งเอกสาร
มายัง ORS

ภายในวันที่ 8 เม.ย. 65
แบบข้อเสนอโครงการวิจัย

จำนวน 1 ชุด



ดาวน์โหลดฟอร์ม และดูข้อมูลเพิ่มเติม

<https://www.hsri.or.th/researcher/fund/howto>



Deadline

February

28

คุณพัฒนาศักยภาพในการทำงานวิจัย
ของอาจารย์รุ่นใหม่ ประจำปีงบประมาณ
2565 จากส.ป.อ.

March

9

ระบบ NRIIS: คุณจากบพค. โปรแกรมที่ 5

17

MU: Welcome Trust Discovery award

22

MU: Welcome Trust Career
development

24

Welcome Trust Discovery award

29

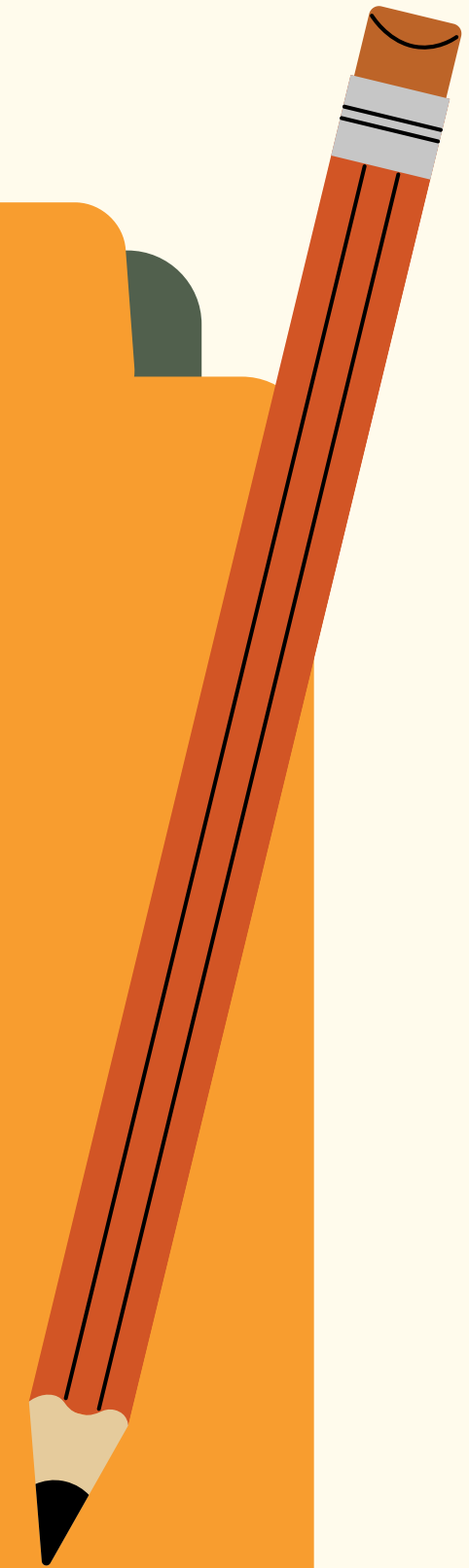
Welcome Trust Career development

22

ระบบ NRIIS: คุณสวรส. ปีงบประมาณ 66

การสนับสนุนการตีพิมพ์ผลงานวิจัย

จาก คณะเวชศาสตร์เขตร้อน



การสนับสนุนการตีพิมพ์ผลงานวิจัย จาก คณะเวชศาสตร์เขตร้อน



สนับสนุนค่าตีพิมพ์
ผลงานวิจัย
(Page Charge)



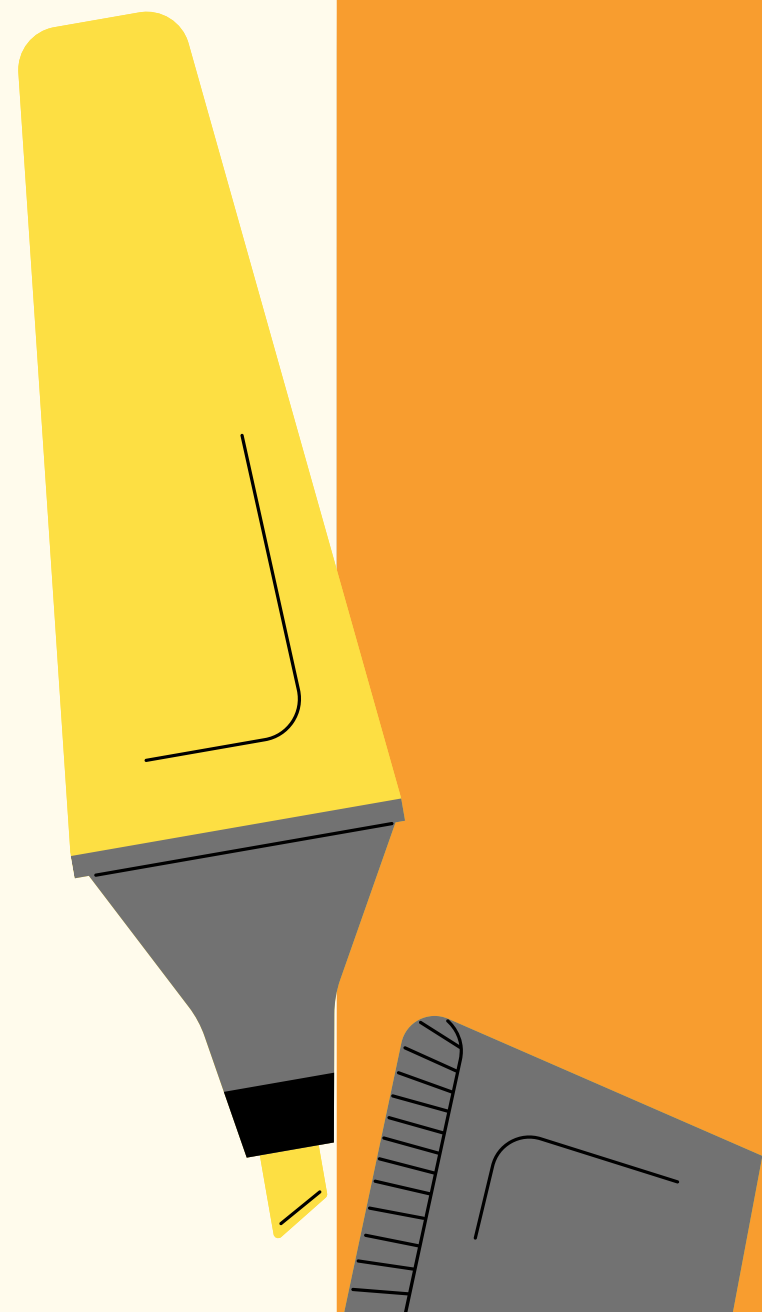
เงินรางวัลส่งเสริม
การตีพิมพ์ผลงานวิจัย
(Publication
Reward)

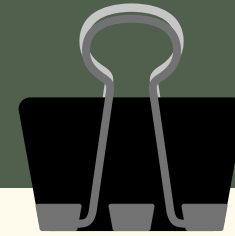


บอกรับเป็นสมาชิก
ของสำนักพิมพ์
BMC
(BioMed Central)



**ฉบับสมบูรณ์ค่าตีพิมพ์
ผลงานวิจัย
(PAGE CHARGE)**





สรุป ประกาศคณะเวชศาสตร์เขตร้อน

เรื่อง กุณสนับสนุนค่าตีพิมพ์ผลงานวิจัย (Page Charge) พ.ศ. 2563 / ฉบับที่ 2 พ.ศ. 2563 / ฉบับที่ 3 พ.ศ. 2564

คุณสมบัติ

01

เป็นบุคลากรสังกัด
คณะเวชศาสตร์เขตร้อน
มหาวิทยาลัยมหิดล

02

เป็น First author หรือ
Corresponding author
ของผลงานตีพิมพ์
(1 เรื่อง / 1 ราววัล เท่านั้น)



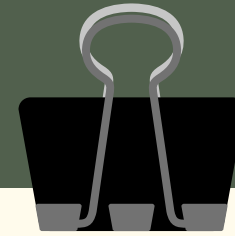
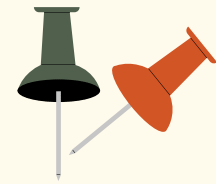


บทความที่อยู่ในเกณฑ์ได้รับเงินสนับสนุน

- ผลงานตีพิมพ์ต้องเป็นประเภท Original Article หรือ Review Article หรือ Case Report
- ผลงานตีพิมพ์ต้องระบุที่อยู่ (Affiliation) เป็นชื่อ Faculty of Tropical Medicine, Mahidol University
- ตีพิมพ์ในวารสารที่มีค่า Impact Factor มากกว่าหรือเท่ากับ 1.00 และ อยู่ใน Q1 หรือ Q2 หรือ Q3 ของฐานข้อมูล Journal Citation Reports (JCR)
- ผลงานตีพิมพ์ที่เกิน 1 ปีขึ้นไป จะไม่สามารถขอรับเงินสนับสนุนย้อนหลังได้
- ไม่เป็นผลงานวิจัยเพื่อวิทยานิพนธ์ของผู้ขอรับทุน



วงเงินสนับสนุน



วารสาร Q1 &
Open Access
ฐานข้อมูล SJR

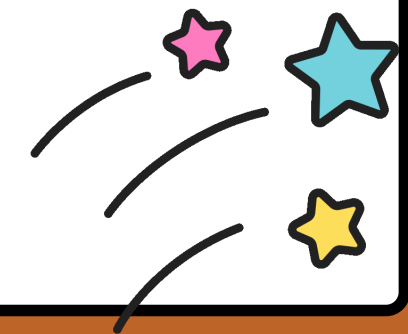
- MU สนับสนุนไม่เกิน 150,000 บาท/เรื่อง
- FTM จ่ายสมทบที่เหลือ ไม่เกิน 50,000 บาท/เรื่อง

วารสาร Q1 หรือ Q2
ฐานข้อมูล JCR

- FTM สนับสนุนไม่เกิน 50,000 บาท/เรื่อง

วารสาร Q3
ฐานข้อมูล JCR

- FTM สนับสนุนไม่เกิน 30,000 บาท/คน/ปีงบประมาณ



หาค่า Impact Factor และค่า Q

ฐานข้อมูล JCR

<https://jcr-clarivate-com.ejournal.mahidol.ac.th/>

ฐานข้อมูล SJR

<https://www.scimagojr.com/>

การขอเงินสนับสนุน

กรณีที่ 1

ตีพิมพ์ในวารสารที่มีค่า
Q1 & Open access
ของฐานข้อมูล SJR

กรณีที่ 2

ตีพิมพ์ในวารสารที่มีค่า
Q1, Q2, Q3
ของฐานข้อมูล JCR

กรณีตีพิมพ์ในวารสารที่มีค่า Q1 เป็น Open access ของฐานข้อมูล SJR และประสงค์ขอยืมเงินทดรองจ่าย

มี 3 ขั้นตอน



ขั้นตอนที่ 1

ขออนุมัติเพื่อขอยืมเงิน
ทดรองจ่าย



ขั้นตอนที่ 2

ดำเนินการขอยืมเงิน
ทดรองจ่าย



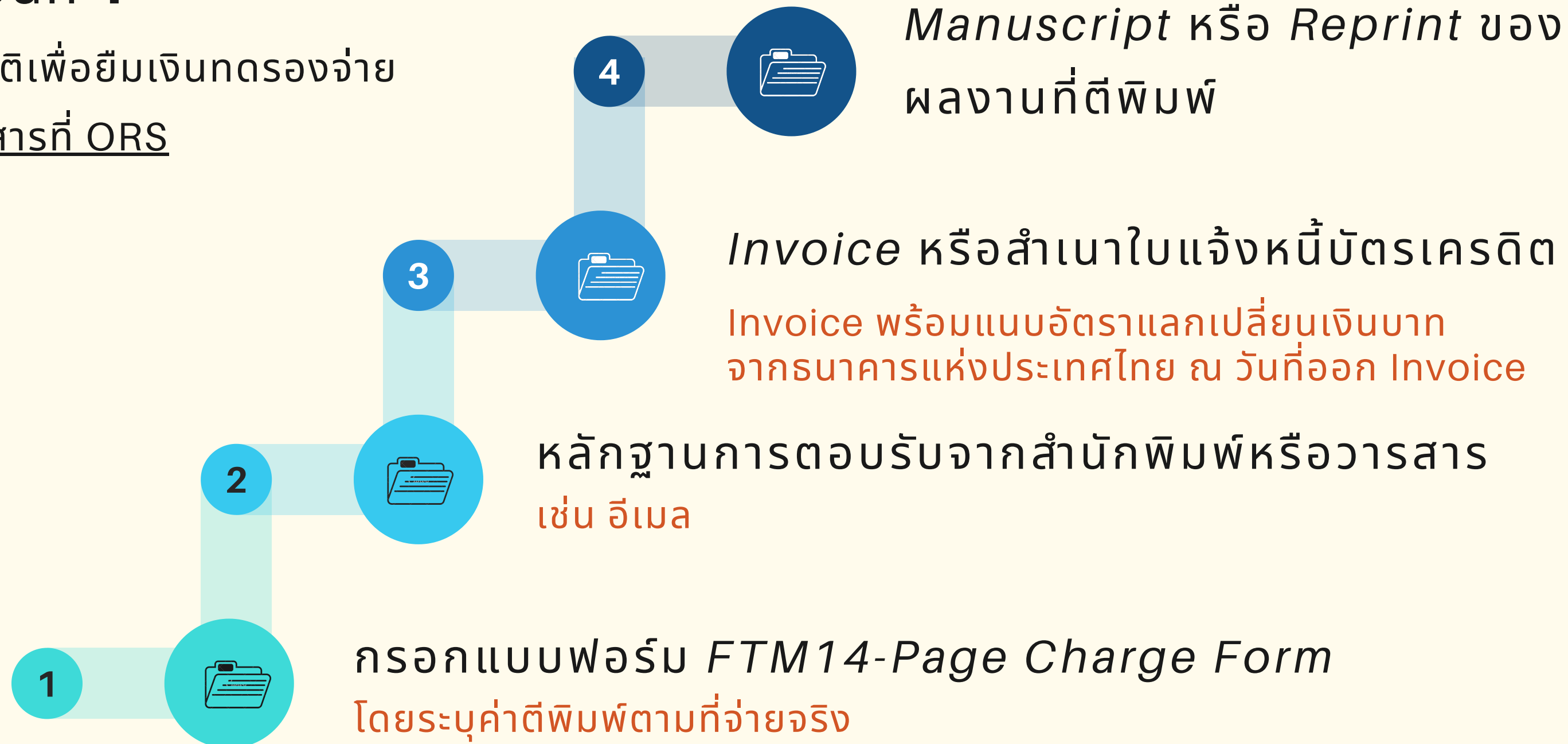
ขั้นตอนที่ 3

เบิกค่าตีพิมพ์เพิ่มเติม

กรณีตีพิมพ์ในวารสารที่มีค่า Q1 เป็น Open access ของฐานข้อมูล SJR และประสงค์ขอยืมเงินทดรองจ่าย

ขั้นตอนที่ 1

ขออนุมัติเพื่อขอยืมเงินทดรองจ่าย
ส่งเอกสารที่ ORS

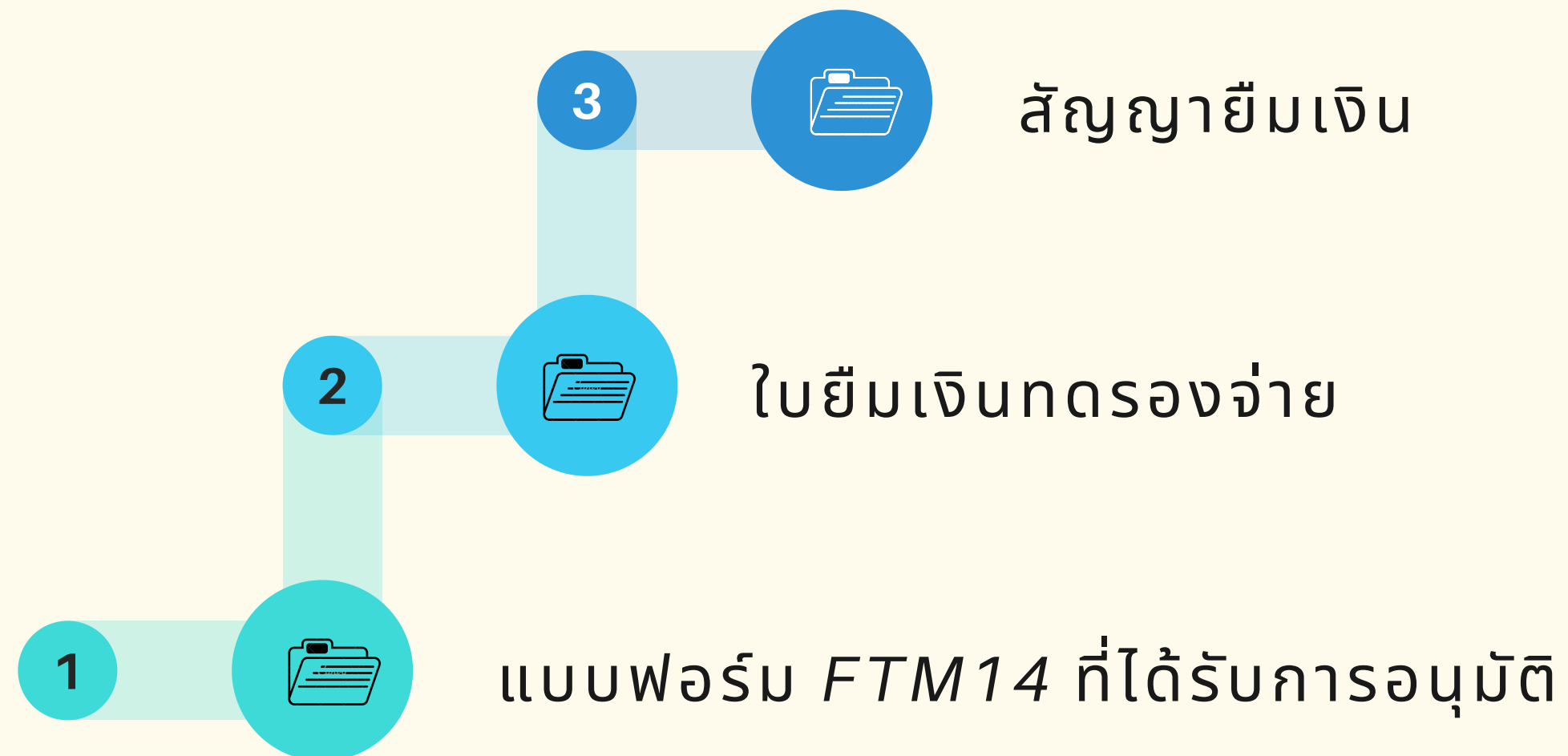


กรณีตีพิมพ์ในวารสารที่มีค่า **Q1** เป็น **Open access** ของฐานข้อมูล SJR และประสงค์ยื่นเงินอุดหนุน

ขั้นตอนที่ 2

ดำเนินการยื่นเงินอุดหนุน

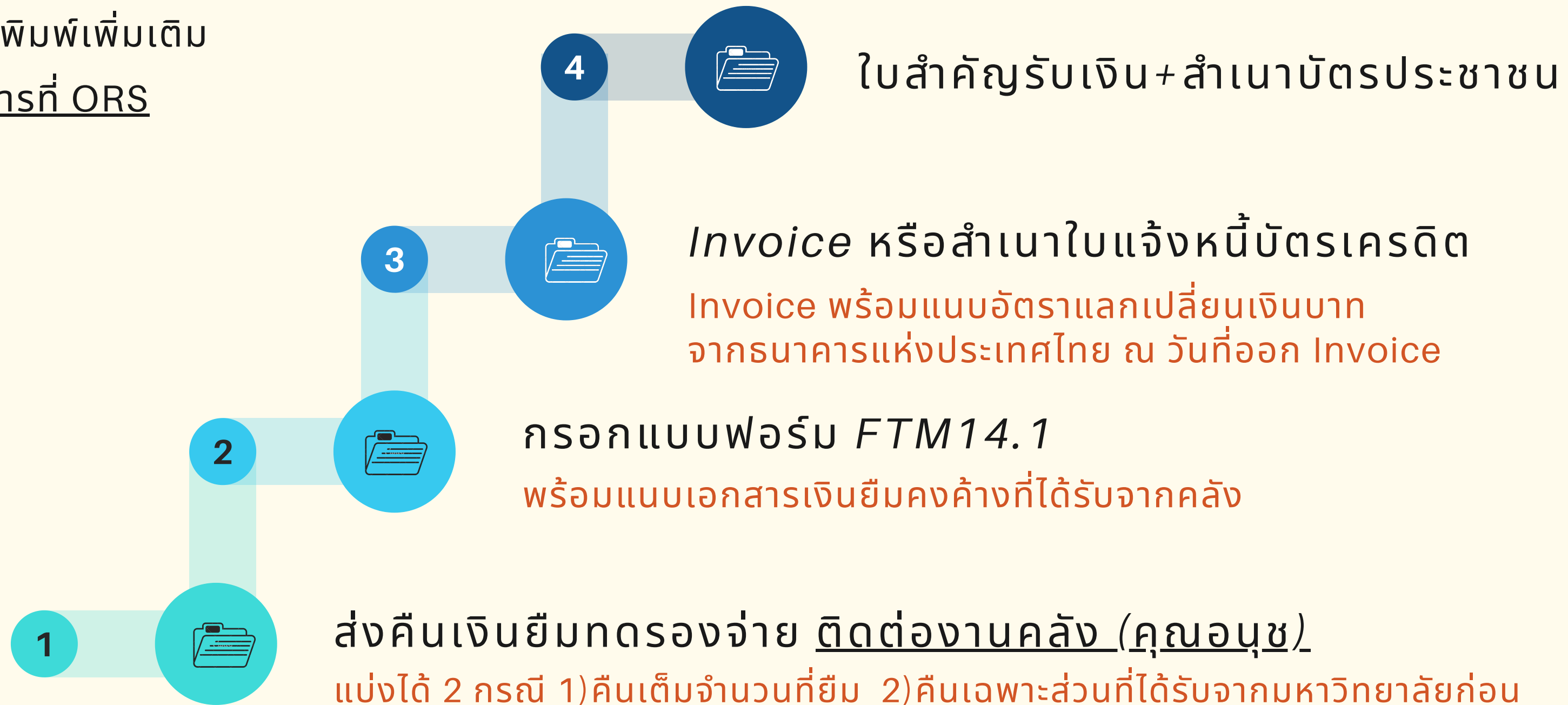
ส่งเอกสารที่งานคลัง



กรณีตีพิมพ์ในวารสารที่มีค่า Q1 เป็น Open access ของฐานข้อมูล SJR และประสงค์ขอยืมเงินทดรองจ่าย

ขั้นตอนที่ 3

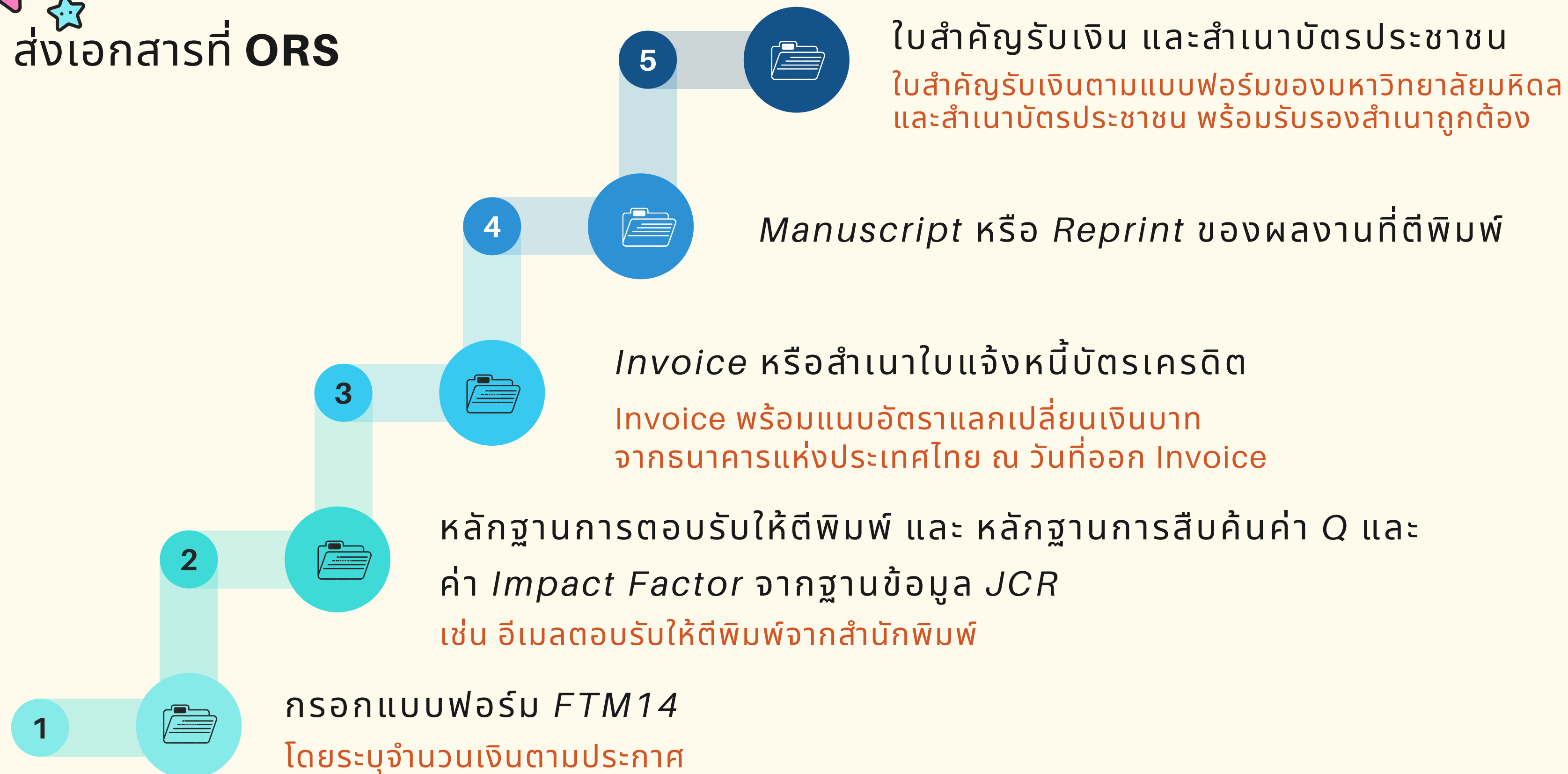
เบิกค่าตีพิมพ์เพิ่มเติม
ส่งเอกสารที่ ORS



กรณีตีพิมพ์ในวารสารที่มีค่า Q1 หรือ Q2 หรือ Q3 ของฐานข้อมูล JCR



ส่งเอกสารที่ ORS



เงินรางวัลส่งเสริมการตีพิมพ์ผลงานวิจัย (Publication Reward)





สรุป ประกาศคณะเวชศาสตร์เขตร้อน

เรื่อง การให้เงินรางวัลส่งเสริมการตีพิมพ์ผลงานวิจัย (Publication Reward) พ.ศ.2563



01

เป็นบุคลากรสังกัด
คณะเวชศาสตร์เขตร้อน
มหาวิทยาลัยมหิดล

02

เป็น First author หรือ
Corresponding author
ของผลงานตีพิมพ์
(1 เรื่อง / 1 รางวัล เท่านั้น)

คุณสมบัติ

บทความที่อยู่ในเกณฑ์ได้รับเงินรางวัล



- ผลงานตีพิมพ์ต้องเป็นประเภท Original Article หรือ Review Article
- ผลงานตีพิมพ์ต้องระบุที่อยู่ (Affiliation) เป็นชื่อ Faculty of Tropical Medicine, Mahidol University
- ตีพิมพ์ในวารสารที่มีค่า Impact Factor มากกว่าหรือเท่ากับ 1.00 และอยู่ใน Q1 หรือ Q2 ของฐานข้อมูล Journal Citation Reports (JCR) โดยอ้างอิงค่า Q ตามวันที่ได้รับเลข DOI
- ผลงานตีพิมพ์ที่เกิน 1 ปีขึ้นไป จะไม่สามารถขอรับเงินสนับสนุนย้อนหลังได้
- ไม่เป็นผลงานวิจัยเพื่อวิทยานิพนธ์ของผู้ขอรับเงินรางวัล
- ไม่อยู่ระหว่างลาศึกษาต่อ และต้องเป็นบุคลากรของคณะเวชศาสตร์เขตร้อน ในวันที่ยื่นขอรับรางวัล

จำนวนเงินรางวัล



Q1 & IF ≥ 10

50,000 บาท

Q1 & IF ≤ 10

30,000 บาท



Q2 & IF ≥ 1

10,000 บาท

การขอรับเงินรางวัล



ส่งเอกสารที่ **ORS**

0
1

กรอกแบบฟอร์ม FTM13

0
2

สำเนา Reprint
ของผลงานที่ตีพิมพ์

0
3

หลักฐานสืบค้นค่า Q
จากฐานข้อมูล JCR

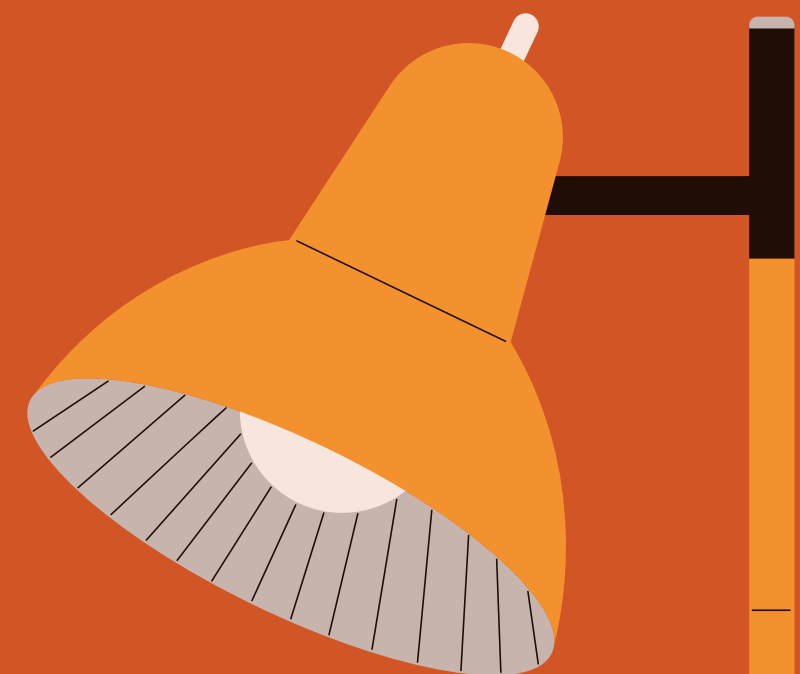
0
4

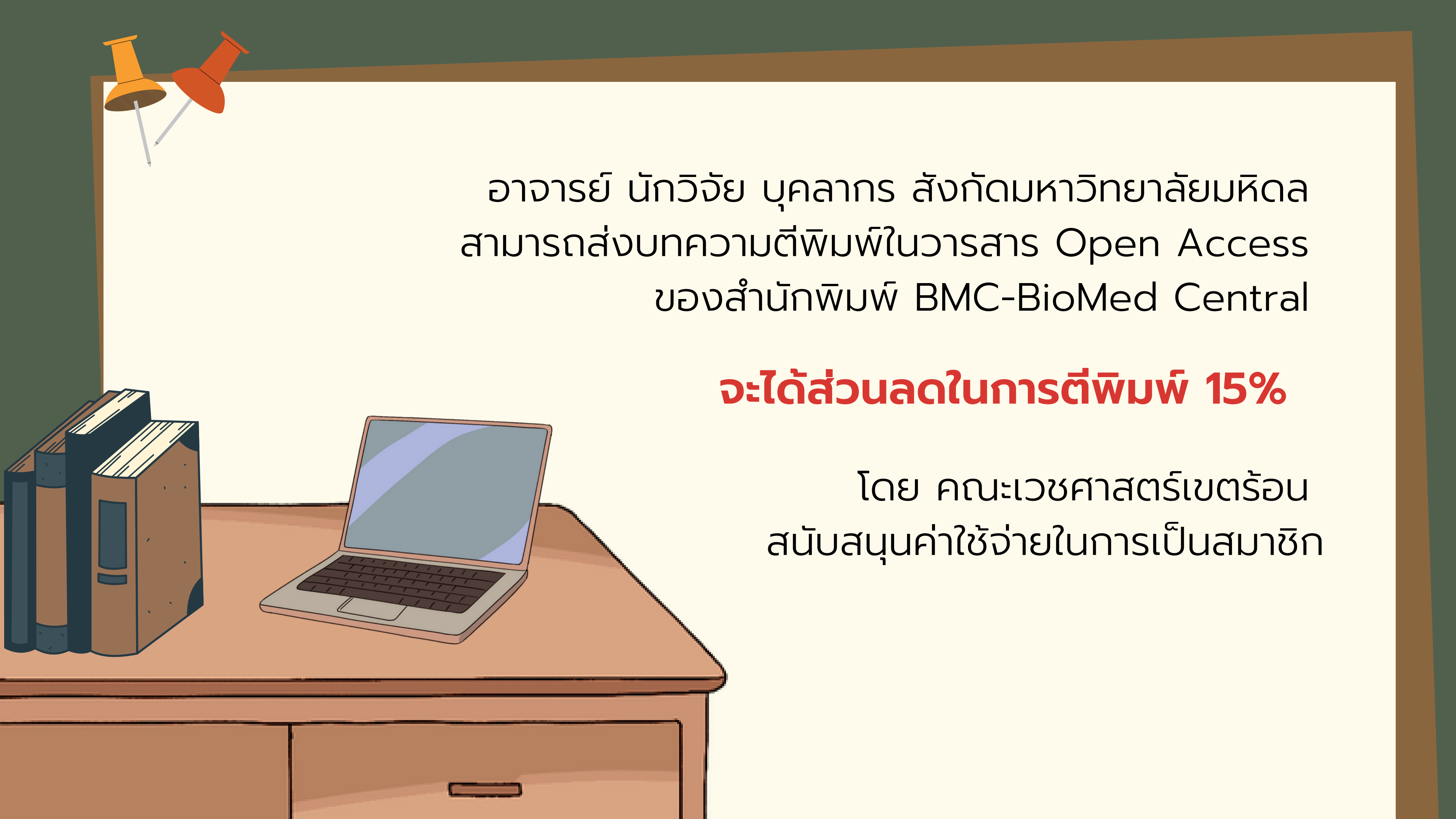
หลักฐานวันที่ได้เลข
DOI จากวารสาร

0
5

ใบสำคัญรับเงิน และ
สำเนาบัตรประชาชน

บอกรับการเป็นสมาชิกของ
สำนักพิมพ์ BMC
(BioMed Central)

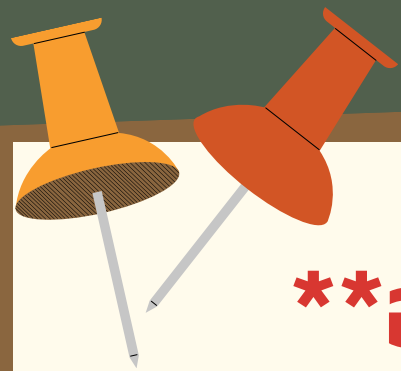




อาจารย์ นักวิจัย บุคลากร สังกัดมหาวิทยาลัยมหิดล
สามารถส่งบทความตีพิมพ์ในวารสาร Open Access
ของสำนักพิมพ์ BMC-BioMed Central

จะได้ส่วนลดในการตีพิมพ์ 15%

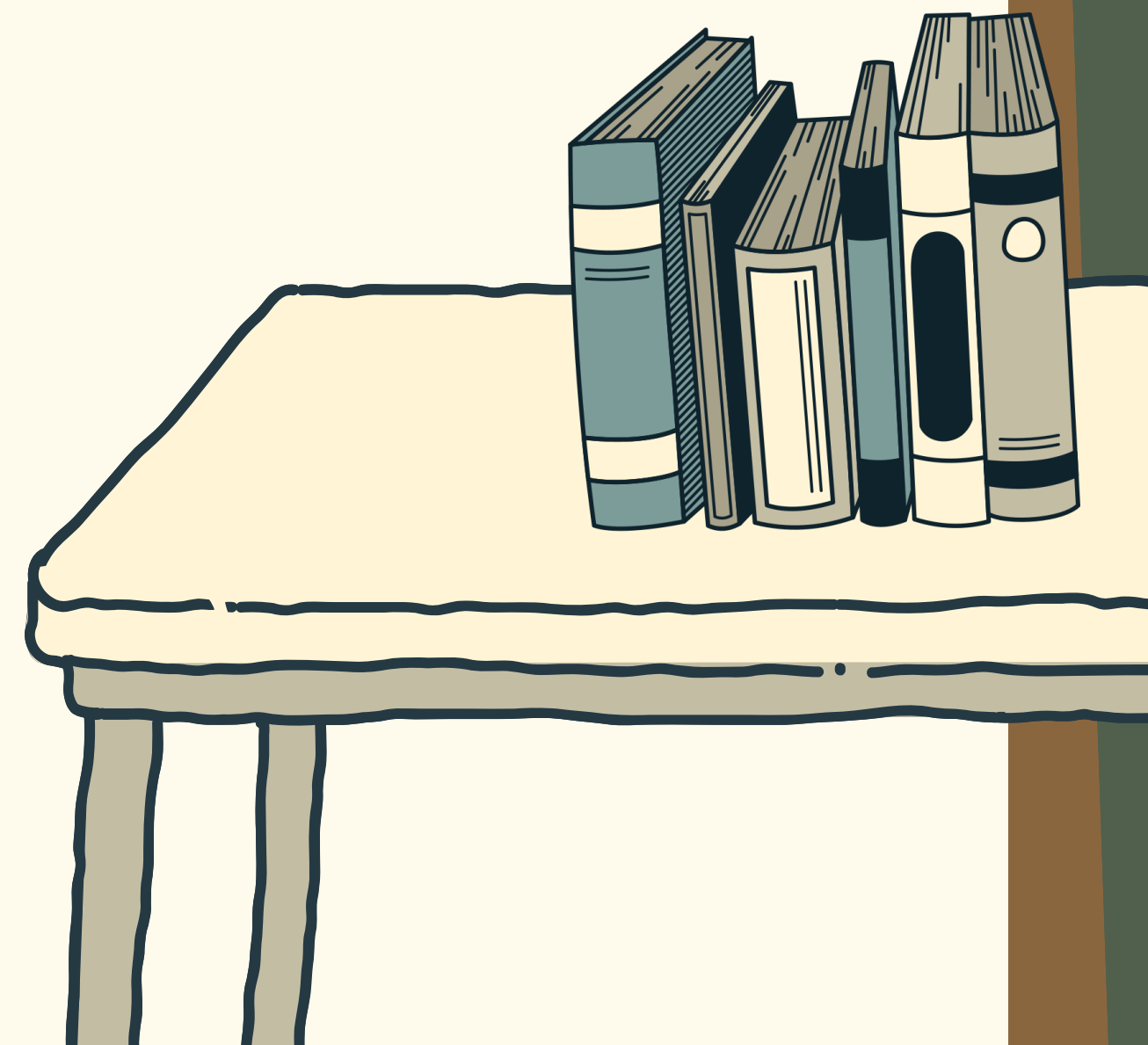
โดย คณะเวชศาสตร์เขตร้อน
สนับสนุนค่าใช้จ่ายในการเป็นสมาชิก



****อย่าลืมตรวจสอบสิทธิ์ก่อนชำระเงินนะคะ****

<https://www.biomedcentral.com/about/institutional-support/membership/1600010880>

The screenshot shows the Biomed Central website interface. At the top, there is a dark blue navigation bar with the text "Home" on the left and "Search", "Register yourself", "Get published", "About BMC", and "Login" on the right. Below the navigation bar, the page title "Mahidol University" is displayed in a large, bold font. To the right of the title is the Mahidol University logo, which is a circular emblem featuring a central figure. Below the logo, there are three links: "Publish Your Manuscript", "Journal Selector", and "Attachment". The main content area contains several paragraphs of text. The first paragraph is titled "Supporter" and reads "Membership discount for research staff and students at Mahidol University". The second paragraph states "A membership discount is available for BioMed Central and SpringerOpen article processing charges (APCs)". The third paragraph explains that if a user submits a manuscript from an IP address registered by their institution, the discount will be automatically applied. The fourth paragraph provides instructions for users submitting with a non-registered IP address, including a list of steps: 1) Please choose the option "I believe that I am covered by an institutional membership arrangement" on the APC agreement page; 2) Select your institution from the drop-down list; 3) Our Customer Service team will then handle your discount request before sending instructions on how to complete your submission.



แนะนำให้ใช้ e-mail ของมหาวิทยาลัยมหิดล @mahidol.ac.th

Q

&

A